



***BALANCE DE LA SITUACIÓN
ECONÓMICO-FINANCIERA
DEL FÚTBOL PROFESIONAL
MASCULINO ESPAÑOL
1999/2023***

ÍNDICE DE CONTENIDOS

	Página
RESUMEN EJECUTIVO	3
LAS CIFRAS ECONÓMICAS DE LA PRIMERA DIVISIÓN DE FÚTBOL MASCULINO	6
LAS CIFRAS ECONÓMICAS DE LA SEGUNDA DIVISIÓN DE FÚTBOL MASCULINO	30

RESUMEN EJECUTIVO

Al igual que en los informes publicados en años anteriores, los datos del presente balance sobre la temporada 2022/23 se han obtenido de las cuentas anuales individuales y auditadas que los clubes y S.A.D. que participan en competición profesional deben remitir anualmente al Consejo Superior de Deportes, aplicando los ajustes mencionados y cuantificados por los auditores en los casos en los que han emitido su opinión con salvedades. Como en anteriores ejercicios, se ofrece diferenciando las dos categorías profesionales de fútbol masculino existentes (Primera y Segunda División), lo que hace que los datos se vean afectados por los ascensos y descensos producidos entre ambas divisiones.

Por otra parte, procede señalar que cualquier referencia que se haga en el informe a equipos o clubes de la competición, debe entenderse que incluye a todas las entidades deportivas participantes en la misma, ya tengan la forma jurídica de club o de S.A.D.

A modo de resumen se pueden destacar los siguientes datos agregados:

- **La competición profesional en su conjunto cerró la temporada 2022/23 con pérdidas por tercer año consecutivo. El resultado antes de impuestos fue de 78.174.325 € negativos en total**, de los que 8.327.277 € correspondieron a Primera División y 69.847.048 € a Segunda División. No obstante, cabe destacar que **las pérdidas se redujeron a menos de la mitad respecto a la temporada 2021/22** (en la que el resultado negativo fue de 184.704.862 € en total), **habiendo mejorado el resultado principalmente en Primera División**, categoría en la que estuvo cerca de alcanzarse el equilibrio entre ingresos y gastos totales.

Además, **el número de clubes que cerró el ejercicio con beneficios antes de impuestos aumentó respecto a la temporada anterior**, pasando de ser diez entre las dos competiciones profesionales en el ejercicio 2021/22 a diecisiete en el 2022/23 (doce clubes de Primera División y cinco de Segunda).

- Los **ingresos totales ascendieron a 5.006.904.332 €**, de los que 4.576.129.797 € correspondieron a Primera División y 430.774.535 € a Segunda División, un notable **aumento del 7,6%** en total respecto al ejercicio anterior. En esta ocasión **el incremento se concentró en los ingresos ordinarios**, que crecieron en casi todas sus partidas respecto a la temporada 2021/22 **destacando sobre todo el aumento de los ingresos procedentes de las actividades de comercialización y publicidad** de los clubes y S.A.D. La gran mayoría de ellos incrementaron su cifra de negocio en el ejercicio 2022/23, lo que demuestra que **su capacidad para generar recursos ordinarios es cada vez mayor**.
- Los **ingresos por retransmisión** volvieron a ser la principal fuente de ingresos de los clubes en la temporada 2022/23 ya que **representaron el 32,3% de los ingresos totales** (en Primera el 32,1% y en Segunda el 34,4%), aunque es un porcentaje bastante inferior al 36,7% que representaban el ejercicio anterior.
- Por su parte, los **beneficios procedentes de los traspasos de jugadores representaron en torno al 9,6% de los ingresos totales** (en Primera alrededor del 9,3% y en Segunda el 12,1%). **Aumentaron de forma notable respecto al ejercicio anterior, al alcanzar aproximadamente los 480 millones de euros en total** frente a los 305 millones de la temporada 2021/22, aunque siguen lejos de llegar a las cifras que se observaron en ejercicios previos a la pandemia, en las que superaron incluso los 800 millones de euros.

Cabe aclarar que estos beneficios contablemente se incluyen dentro del resultado de explotación de los clubes, no obstante, tanto por su volatilidad como por el riesgo que supone el basar la presupuestación de los clubes en la obtención de este tipo de ingresos, se considera necesario darles un tratamiento específico en el informe y por eso se reflejan en él dentro de los apartados relativos a los ingresos extraordinarios.

El resto de ingresos extraordinarios o no recurrentes, como los correspondientes a la imputación de subvenciones de capital, los resultados por enajenaciones de otros inmovilizados o las reversiones de provisiones, disminuyeron en total respecto al ejercicio anterior. Así, **los ingresos extraordinarios totales, incluyendo en ellos los beneficios por traspasos de jugadores, redujeron ligeramente su peso respecto a los ingresos totales al representar el 20,3% de los mismos**, cuando en la temporada precedente habían representado el 21,9%.

- Los **gastos totales ascendieron a 5.085.078.657 €**, de los que 4.584.457.073 € correspondieron a Primera División y 500.621.584 € a Segunda División. Esto supone un **nuevo incremento del 5,1% respecto a la temporada 2021/22** que además se dio principalmente, como es habitual y como se verá en sus respectivos apartados, en los gastos de personal y los otros gastos de explotación. No obstante, hay que tener en cuenta que, en el ejercicio 2022/23, **el incremento de los gastos totales fue inferior al aumento de los ingresos totales** tanto en volumen como en porcentaje.
- El **gasto en personal siguió siendo el principal gasto de los clubes** en el ejercicio 2022/23 ya que, **incluyendo en él las amortizaciones de los derechos de adquisición de los jugadores**, representaron en Primera el 65,8% y en Segunda el 57,6% del gasto total. El porcentaje que representaron en total se situó en el **64,9% de los gastos totales**, porcentaje inferior respecto al 68% que representaban la temporada anterior. Además, cabe señalar que, mientras el gasto por amortizaciones de derechos de adquisición de jugadores disminuyó esta temporada, el gasto en personal aumentó nuevamente.
- El **pasivo total** de las dos competiciones profesionales en el ejercicio 2022/23 **ascendió a 7.333.088.305 €**, de los que 6.662.850.048 € correspondieron a los clubes que participaron en Primera División y 670.238.257 € a los de Segunda División, y supone un **incremento del 5,5%** respecto al ejercicio anterior. **Debe tenerse en cuenta que esta cifra incluye todos los pasivos corrientes y no corrientes reflejados en los balances de los clubes**, entre ellos los saldos con acreedores y proveedores necesarios para el desarrollo habitual de sus negocios, así como otras partidas que no representan deuda como tal (pasivos por impuestos diferidos, las periodificaciones o las provisiones). Por lo tanto, debe tenerse en cuenta que **este concepto es distinto al del endeudamiento financiero neto**, al que nos referiremos a continuación y que es el medidor más relevante del nivel de endeudamiento de los clubes.
- La **deuda financiera neta**, que como ya hemos mencionado **es el indicador más relevante del nivel de endeudamiento de los clubes**, **ascendió a 3.220.893.726 € en total**, siendo de 2.852.936.362 € en Primera División y de 367.957.364 € en Segunda División. Para calcular esta cifra seguimos los criterios que emplea la Liga Nacional de Fútbol Profesional, es decir, sumamos la deuda financiera a largo plazo (incluyendo la financiación recibida por el “Plan Impulso” aunque en este caso de forma homogeneizada en todos los clubes, imputando solo lo que habían recibido hasta el cierre del ejercicio 2022/23 en todos los casos) más la deuda financiera a corto plazo, en ambos casos incluyendo también las deudas con empresas del grupo, y del resultado restamos la tesorería y activos líquidos equivalentes, así como las inversiones financieras a corto y los saldos de entidades deportivas deudoras, tanto a corto como a largo plazo, de cada club.

Dicha cifra ha aumentado respecto a la temporada anterior, aunque cabe matizar que **buena parte del incremento se debe a la financiación que recibió la mayoría de clubes a través del ‘Plan Impulso’ de la Liga**, que en total ascendió a **unos 885 millones de euros** al cierre del ejercicio 2022/23, casi **220 millones más que al cierre de la temporada anterior**. De dicho importe total, unos 627 millones correspondieron a equipos de Primera División y 258 millones a los de Segunda.

Como ya se explicó en el informe realizado en el año 2023, esta financiación tiene origen en el acuerdo marco de inversión **firmado por la Liga y el fondo de inversión CVC Capital Partners** y los clubes la perciben en forma de **préstamo participativo** y de carácter subordinado, con un **vencimiento a 50 años** y sin interés fijo, tan solo conlleva el pago de un interés variable a tipo bajo en función de los ingresos por derechos televisivos que correspondan a cada club. Las disposiciones que cada uno va realizando de esta financiación deben destinarse a cumplir lo establecido en el acuerdo con la Liga, principalmente a **inversiones materiales en infraestructuras** pero también se pueden aplicar a reducir otro tipo de deudas y a reforzar la

estructura del club. Por ello, **el aumento del endeudamiento derivado de esta financiación está relacionado a su vez con el incremento de sus activos y les permite mejorar su capacidad de generar ingresos, lo que en definitiva conduce al crecimiento de los clubes y de la propia competición.**

La mayoría de clubes contabilizan esta financiación en su pasivo a medida que van realizando disposiciones de la misma, por ello, en los próximos ejercicios esta deuda se irá incrementando. Tan solo un club ha optado por contabilizar ya en su pasivo el importe total que van a recibir en los próximos ejercicios, con contrapartida en el activo de las cantidades que aún no han devengado, lo que conlleva un incremento de la deuda total aunque también del activo por esa distinta forma de contabilización.

- En cuanto a la **deuda con la Hacienda Pública, en la temporada 2022/23 recuperó su tendencia de reducción y disminuyó de forma considerable, un 20% respecto al ejercicio anterior.** Así, la deuda total con Hacienda fue de 312.222.022 €, cifra que incluye la deuda corriente dentro del periodo voluntario de pago y de la que 266.882.923 € correspondieron a deudas con la Agencia Tributaria (236.221.359 € de los clubes de Primera División y 30.661.564 € de los de Segunda División), 45.277.890 € a deudas con las Haciendas Forales, donde tributaron el Athletic Club, el Club Atlético Osasuna, la Real Sociedad de Fútbol, S.A.D., el Deportivo Alavés, S.A.D. y la Sociedad Deportiva Eibar, S.A.D., y la pequeña cantidad restante corresponde a deudas con la Hacienda Pública del Principado de Andorra.

Cabe destacar además que prácticamente todo el importe señalado corresponde a deudas corrientes que estaban dentro del periodo voluntario de pago, ya que las deudas aplazadas o concursales con la Agencia Tributaria continúan reduciéndose cada ejercicio y al cierre de la temporada 2022/23 fueron de tan solo 8.979.131 € (3.003.934 € en Primera División y 5.975.197 € en Segunda División).

- El **fondo de maniobra** de las dos competiciones profesionales en conjunto **empeoró considerablemente** en el ejercicio 2022/23, pasando de los 398.268.712 € negativos de la temporada anterior a los **784.002.046 € negativos** de ésta. **Empeoró en las dos competiciones, pasando a ser negativo en Segunda División tras haberse mantenido en positivo los últimos dos ejercicios, aunque el empeoramiento se dio sobre todo en Primera.** No obstante, esto se debió principalmente a la importante reducción de los activos corrientes que se observó en un solo club, como veremos en su apartado correspondiente.
- Por último, cabe mencionar asimismo que, previsiblemente, en el futuro cada vez serán más los clubes que utilicen empresas de su grupo para canalizar las importantes inversiones que están haciendo o prevén hacer en sus instalaciones, en el marco de sus planes estratégicos de crecimiento. Por ello parece relevante señalar las **cifras más relevantes que se observarían en el total de las dos competiciones, teniendo en cuenta los datos consolidados de los cinco clubes que en dicho ejercicio presentaron cuentas consolidadas con las empresas de su grupo (todos ellos de Primera División):**
 - **El resultado total de las dos competiciones, antes de impuestos, sería de 169.663.091 € positivos** (casi 248 millones de € superior al observado sin tener en cuenta los datos consolidados).
 - **El pasivo total de las dos competiciones sería de 8.350.628.555 €** (más de 1.017 millones de € superior al observado sin tener en cuenta los datos consolidados).
 - **El fondo de maniobra total de las dos competiciones sería de -119.825.464 €** (mucho más cercano al equilibrio que el observado sin tener en cuenta los datos consolidados).

Subdirección General de Régimen Jurídico del Deporte
Junio de 2024

***LAS CIFRAS ECONÓMICAS
DE LA PRIMERA DIVISIÓN
DE FÚTBOL MASCULINO***

ÍNDICE CIFRAS ECONÓMICAS DE PRIMERA DIVISIÓN

	Página
INTRODUCCIÓN	8
LOS RESULTADOS DE LA COMPETICIÓN Y SU FINANCIACIÓN	9
EL RESULTADO ANTES DE TRASPASOS DE JUGADORES.....	9
EL RESULTADO EXTRAORDINARIO	10
BENEFICIOS / PÉRDIDAS	11
PASIVOS Y ENDEUDAMIENTO	12
GASTOS FINANCIEROS	14
FONDO DE MANIOBRA	15
INGRESOS DE LA COMPETICIÓN	16
TAQUILLA, ABONADOS Y COMPETICIONES	17
DERECHOS DE TELEVISIÓN	18
PUBLICIDAD Y COMERCIALIZACIÓN.....	19
OTROS INGRESOS	20
GASTOS DE LA COMPETICIÓN	21
PERSONAL	22
AMORTIZACIONES	23
GASTOS ASOCIADOS AL PERSONAL	24
OTROS GASTOS	25
ENDEUDAMIENTO	26
DEUDA CON LAS ADMINISTRACIONES PÚBLICAS	26
DEUDA CON LA HACIENDA PÚBLICA	26
DEUDA CON LA SEGURIDAD SOCIAL	27
DEUDA PRIVADA	28
DEUDAS CON ENTIDADES DE CRÉDITO	28
OTRAS DEUDAS	29

INTRODUCCIÓN CIFRAS PRIMERA DIVISIÓN

Los datos del presente informe se han obtenido de las cuentas anuales individuales y auditadas que, cada año y desde la temporada 1999/2000, los clubes y S.A.D. que participan en competiciones profesionales de fútbol masculino remiten al Consejo Superior de Deportes

Los datos que figuran corresponden a los clubes que militaron en la Primera División de fútbol masculino en la temporada 2022/23, lo que hace que los datos de las diferentes tablas no sean absolutamente homogéneos ya que no todos ellos han permanecido en Primera División durante todas las temporadas del estudio, aunque sí son suficientemente representativos de la evolución económica de la competición. El importe concreto de los datos obtenidos ha dependido también del grado de desglose de los mismos que figura en las memorias de las cuentas anuales enviadas.

En el ejercicio 2022/23, los equipos que dejaron de competir en Primera División por descender a Segunda División fueron el Deportivo Alavés S.A.D., el Granada Club de Fútbol S.A.D. y el Levante Unión Deportiva S.A.D., que en total tenían un volumen de endeudamiento algo superior al de los que ascendieron a esta categoría, la Unión Deportiva Almería S.A.D., el Girona Fútbol Club S.A.D. y el Real Valladolid Club de Fútbol S.A.D.

El informe se ha estructurado partiendo del análisis de aquellas partidas que, de forma agregada, dan una visión global de la competición, tanto desde el punto de vista de la generación de recursos como de su financiación, analizándose los resultados, el endeudamiento y el fondo de maniobra para, en apartados posteriores, de forma más pormenorizada, analizar cada una de las principales de ingresos y gastos, así como de las deudas, con el fin de dar una imagen más completa de la evolución económica de la Primera División del fútbol profesional masculino español.

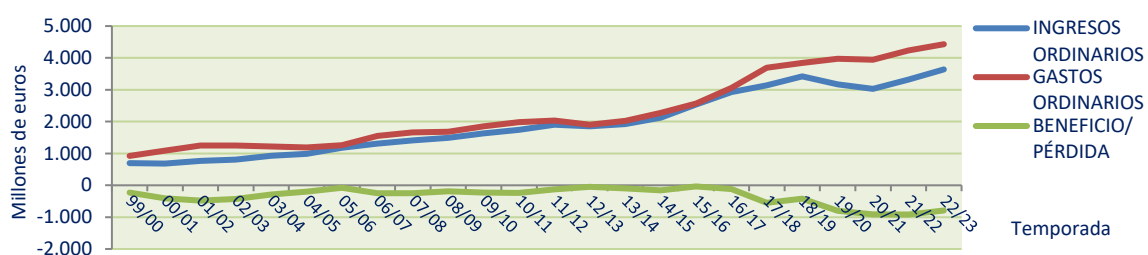
Con relación al endeudamiento, se hace un estudio detallado de las partidas más relevantes (Hacienda Pública, Seguridad Social, entidades de crédito y otras deudas privadas), mientras que el resto de partidas como son las otras deudas públicas (17.513.234 € en total en el ejercicio 2022/23), los pasivos por impuestos diferidos (125.328.358 € en total) y las periodificaciones y provisiones (724.621.623 € en total) no son objeto de análisis pormenorizado por su menor relevancia o por ser meros apuntes contables.

Por último, la deuda financiera neta, que es el indicador más relevante del nivel de endeudamiento de los clubes, ascendió a 2.852.936.362 € en Primera División de acuerdo con los datos obtenidos de las cuentas anuales individuales de los participantes en la competición y según los criterios que utiliza la Liga Nacional de Fútbol Profesional para calcularla. Es decir, se suma la deuda financiera a largo plazo (incluyendo la financiación recibida por el "Plan Impulso") más la deuda financiera a corto plazo, en ambos casos incluyendo también las deudas con empresas del grupo, y del resultado obtenido se restan la tesorería y activos líquidos equivalentes, así como las inversiones financieras a corto plazo y los saldos de entidades deportivas deudoras, tanto a corto como a largo plazo, de cada club o S.A.D.

I.- LOS RESULTADOS DE LA COMPETICIÓN Y SU FINANCIACIÓN

1.- EL RESULTADO ANTES DE TRASPASOS DE JUGADORES

TEMPORADA	INGR. ORDINARIOS (sin incluir traspasos de jugadores)	GASTOS ORDINARIOS	BENEFICIO/ PÉRDIDA
1999/2000	694.548.471,93	923.309.588,16	-228.761.116,23
2000/2001	682.123.313,55	1.087.754.938,64	-405.631.625,09
2001/2002	765.099.101,69	1.249.701.073,00	-484.601.971,31
2002/2003	811.508.306,08	1.244.774.787,36	-433.266.481,28
2003/2004	927.852.210,33	1.222.009.456,86	-294.157.246,53
2004/2005	990.616.060,41	1.187.319.381,09	-196.703.320,68
2005/2006	1.174.329.288,84	1.255.310.120,69	-80.980.831,85
2006/2007	1.306.233.572,80	1.550.421.513,76	-244.187.940,96
2007/2008	1.406.741.119,69	1.656.988.666,56	-250.247.546,87
2008/2009	1.495.170.787,81	1.683.842.470,15	-188.671.682,34
2009/2010	1.625.988.769,28	1.850.851.369,49	-224.862.600,21
2010/2011	1.745.442.186,02	1.984.705.300,97	-239.263.114,95
2011/2012	1.898.411.396,65	2.030.658.852,95	-132.247.456,30
2012/2013	1.849.403.997,37	1.900.918.270,72	-51.514.273,35
2013/2014	1.918.341.278,60	2.018.255.756,33	-99.914.477,73
2014/2015	2.123.202.764,28	2.279.171.525,50	-155.968.761,22
2015/2016	2.531.438.100,51	2.567.019.619,09	-35.581.518,58
2016/2017	2.930.275.263,56	3.053.540.156,67	-123.264.893,11
2017/2018	3.141.193.040,97	3.687.191.797,06	-545.998.756,09
2018/2019	3.423.440.329,68	3.846.657.807,60	-423.217.477,92
2019/2020	3.168.313.745,94	3.974.149.312,79	-805.835.566,85
2020/2021	3.026.679.458,46	3.938.525.980,54	-911.846.522,08
2021/2022	3.314.739.112,91	4.231.792.892,52	-917.053.779,61
2022/2023	3.638.774.096,48	4.429.690.405,56	-790.916.309,08

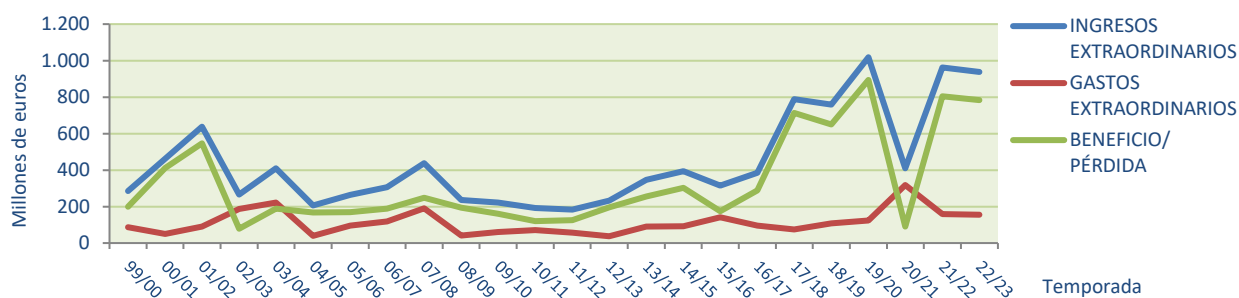


En este apartado analizamos el resultado que se obtendría sin tener en cuenta ingresos o gastos no recurrentes, como las imputaciones de subvenciones de capital u otros resultados extraordinarios, y tampoco se incluyen los beneficios o pérdidas por traspasos de inmovilizados y de jugadores ya que, como se ha señalado en el resumen ejecutivo, aunque dichos beneficios contablemente formen parte del resultado de explotación de los clubes, por su volatilidad y por el riesgo que supone el basar la presupuestación de los clubes en la obtención de este tipo de ingresos, se considera necesario darles un tratamiento específico en el informe y por eso no los tenemos en cuenta en este epígrafe.

Tras tres años consecutivos de empeoramiento, en el ejercicio 2022/23 este resultado mejoró un 13,8%, al incrementarse los ingresos de todas las partidas, especialmente los procedentes de la comercialización y la publicidad, como veremos más adelante. Por su parte los gastos, aunque también aumentaron, lo hicieron en menor medida. No obstante, el resultado total de la competición, antes de traspasos de jugadores, sigue siendo muy negativo y tan solo tres clubes obtuvieron un resultado positivo sin tener en cuenta los citados traspasos de jugadores.

2.- EL RESULTADO EXTRAORDINARIO

TEMPORADA	INGRESOS EXTRAORDINARIOS	GASTOS EXTRAORDINARIOS	BENEFICIO/ PÉRDIDA
1999/2000	285.785.519,49	86.190.820,44	199.594.699,05
2000/2001	462.209.784,90	50.217.925,29	411.991.859,61
2001/2002	638.017.108,97	90.983.484,24	547.033.624,73
2002/2003	265.895.233,99	187.367.351,07	78.527.882,92
2003/2004	409.650.172,96	221.824.815,53	187.825.357,43
2004/2005	206.408.580,56	39.087.660,45	167.320.920,11
2005/2006	264.543.808,87	94.993.796,75	169.550.012,12
2006/2007	306.384.020,37	117.611.073,31	188.772.947,06
2007/2008	437.759.602,56	189.863.422,63	247.896.179,93
2008/2009	235.329.841,54	40.689.047,86	194.640.793,68
2009/2010	221.115.061,39	60.352.928,02	160.762.133,37
2010/2011	191.431.341,44	71.905.843,45	119.525.497,99
2011/2012	183.378.893,25	57.656.017,90	125.722.875,35
2012/2013	232.311.433,41	37.223.779,81	195.087.653,60
2013/2014	346.979.539,99	90.824.568,57	256.154.971,42
2014/2015	394.575.748,48	92.454.550,70	302.121.197,78
2015/2016	314.806.910,63	140.906.992,20	173.899.918,43
2016/2017	384.870.789,36	95.702.127,68	289.168.661,68
2017/2018	788.032.581,36	74.474.464,80	713.558.116,56
2018/2019	758.364.723,12	107.598.612,57	650.766.110,55
2019/2020	1.018.454.533,25	124.538.564,55	893.915.968,70
2020/2021	408.954.884,00	317.954.039,19	91.000.844,81
2021/2022	963.138.747,28	158.816.336,89	804.322.410,39
2022/2023	937.355.700,31	154.766.667,77	782.589.032,54



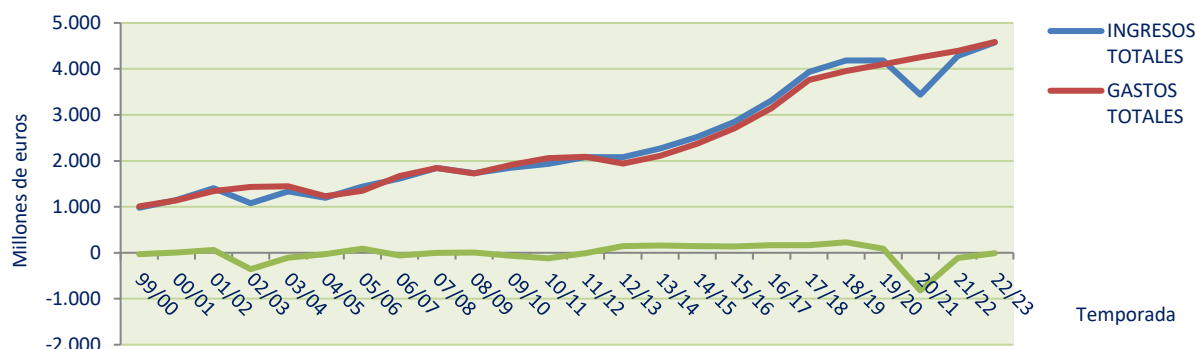
En el ejercicio 2022/23 el resultado extraordinario, incluyendo en él los beneficios o pérdidas por traspasos de jugadores por los motivos expuestos en el epígrafe anterior, empeoró un 2,7% respecto al ejercicio anterior, al reducirse ligeramente los gastos extraordinarios pero disminuir también, y en volumen algo superior, los ingresos extraordinarios.

En el caso de los ingresos extraordinarios, la reducción se concentró principalmente en un club que en el ejercicio anterior había contabilizado una importante operación de venta de derechos de explotación futuros. Esto absorbió el considerable incremento observado en los beneficios por traspasos de jugadores, que en total fueron en torno a un 59% superiores a los de la temporada 2021/22, y también el importante aumento que tuvo otro club en sus ingresos extraordinarios, por una operación de venta de activos muy relevante.

Por su parte, el incremento de los gastos extraordinarios se concentró fundamentalmente en un solo club, que aumentó de forma importante sus pérdidas procedentes del traspaso de jugadores.

3.- BENEFICIOS / PÉRDIDAS

TEMPORADA	INGRESOS TOTALES	GASTOS TOTALES	BENEFICIO / PÉRDIDA
1999/2000	980.333.991,42	1.009.500.408,60	-29.166.417,18
2000/2001	1.144.333.098,45	1.137.972.863,93	6.360.234,52
2001/2002	1.403.116.210,66	1.340.684.557,24	62.431.653,42
2002/2003	1.077.403.540,07	1.432.142.138,43	-354.738.598,36
2003/2004	1.337.502.383,00	1.443.834.272,39	-106.331.889,39
2004/2005	1.197.024.640,97	1.228.167.224,50	-31.142.583,53
2005/2006	1.438.873.097,71	1.350.615.896,83	88.257.200,88
2006/2007	1.612.617.593,17	1.668.032.587,00	-55.414.993,83
2007/2008	1.844.500.722,25	1.846.852.089,01	-2.351.366,76
2008/2009	1.730.500.629,35	1.724.531.518,01	5.969.111,34
2009/2010	1.847.103.830,67	1.911.141.297,51	-64.037.466,84
2010/2011	1.936.873.527,46	2.056.611.144,42	-119.737.616,96
2011/2012	2.081.790.289,90	2.088.314.870,85	-6.524.580,95
2012/2013	2.081.715.430,78	1.938.142.050,53	143.573.380,25
2013/2014	2.265.320.818,59	2.109.080.324,90	156.240.493,69
2014/2015	2.517.778.512,76	2.371.627.343,94	146.151.168,82
2015/2016	2.846.245.011,14	2.707.926.611,29	138.318.399,85
2016/2017	3.315.146.052,92	3.149.242.284,35	165.903.768,57
2017/2018	3.929.225.622,33	3.761.666.261,86	167.559.360,47
2018/2019	4.181.805.052,80	3.954.256.420,17	227.548.632,63
2019/2020	4.186.768.279,19	4.098.687.877,34	88.080.401,85
2020/2021	3.435.634.342,46	4.256.480.019,73	-820.845.677,27
2021/2022	4.277.877.860,19	4.390.609.229,41	-112.731.369,22
2022/2023	4.576.129.796,79	4.584.457.073,33	-8.327.276,54

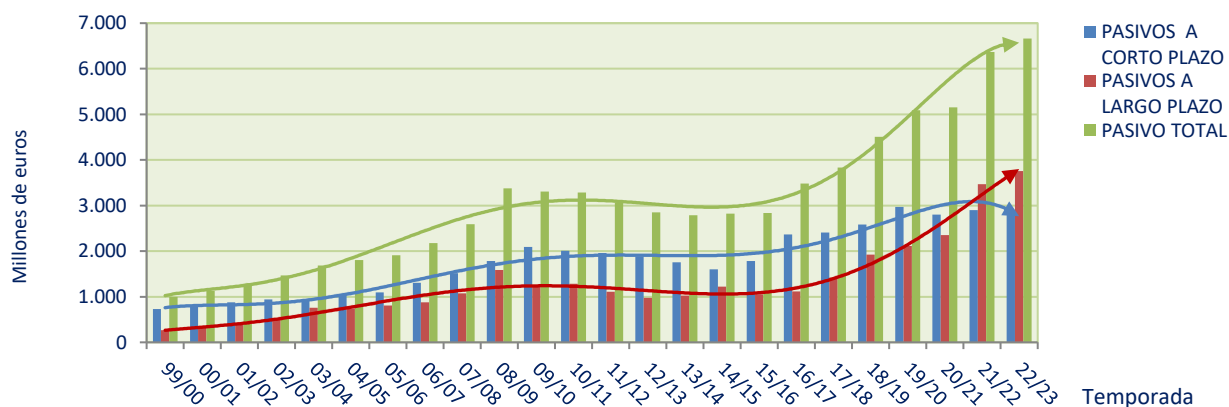


La temporada 2022/23 se cerró con pérdidas por tercer año consecutivo, tras alcanzar la mayor cifra de ingresos pero también la mayor cifra de gastos de todo el periodo analizado, aunque el resultado mejoró de forma notable respecto a la temporada anterior y estuvo muy cerca de terminar siendo equilibrado. Cabe señalar que doce clubes cerraron el ejercicio con beneficios antes de impuestos, lo que supone una considerable mejora respecto a la temporada 2021/22 en la que solo fueron siete los clubes que obtuvieron beneficios.

Por otra parte, como se ha mencionado en el resumen ejecutivo, en el futuro cada vez serán más los clubes que utilicen empresas de su grupo para canalizar las importantes inversiones que están haciendo o prevén hacer en sus instalaciones. Por ello, parece relevante mencionar que **el resultado que se habría dado en esta categoría, teniendo en cuenta las cifras consolidadas de los cinco equipos que presentaron cuentas consolidadas con las empresas de su grupo, habría sido positivo, unos beneficios de 239.510.139 € antes de impuestos.**

4.- PASIVOS Y ENDEUDAMIENTO

TEMPORADA	PASIVOS A CORTO PLAZO	PASIVOS A LARGO PLAZO	PASIVO TOTAL
1999/2000	729.465.873,40	266.255.928,65	995.721.802,04
2000/2001	807.785.089,47	323.708.580,38	1.131.493.669,85
2001/2002	881.094.348,52	385.227.473,41	1.266.321.821,93
2002/2003	939.907.671,07	530.922.796,85	1.470.830.467,92
2003/2004	928.836.195,35	756.630.599,40	1.685.466.794,75
2004/2005	1.063.181.345,46	740.576.958,53	1.803.758.303,99
2005/2006	1.097.373.783,05	809.679.726,54	1.907.053.509,59
2006/2007	1.305.554.417,29	874.289.039,72	2.179.843.457,01
2007/2008	1.516.729.920,01	1.075.154.997,52	2.591.884.917,53
2008/2009	1.785.532.975,48	1.589.397.678,82	3.374.930.654,30
2009/2010	2.095.542.849,37	1.214.188.180,98	3.309.731.030,35
2010/2011	2.005.358.776,49	1.283.144.109,53	3.288.502.886,02
2011/2012	1.956.853.726,86	1.108.655.995,97	3.065.509.722,83
2012/2013	1.879.382.282,75	974.371.710,50	2.853.753.993,25
2013/2014	1.757.573.867,73	1.027.012.239,40	2.784.586.107,13
2014/2015	1.601.965.655,76	1.223.769.207,55	2.825.734.863,31
2015/2016	1.780.264.566,92	1.056.293.199,42	2.836.557.766,34
2016/2017	2.366.225.402,11	1.116.004.669,89	3.482.230.072,00
2017/2018	2.409.755.438,71	1.421.757.787,00	3.831.513.225,71
2018/2019	2.580.660.038,74	1.926.776.718,53	4.507.436.757,27
2019/2020	2.970.019.937,16	2.116.778.395,18	5.086.798.332,34
2020/2021	2.799.920.248,22	2.354.052.131,60	5.153.972.379,82
2021/2022	2.900.941.597,03	3.469.138.280,85	6.370.079.877,88
2022/2023	2.905.946.064,33	3.756.903.984,12	6.662.850.048,45



Durante la temporada 2022/23 el volumen de los pasivos totales de la competición continuó con su tendencia de incremento, aunque en esta ocasión de manera menos pronunciada que en algunos de los ejercicios precedentes, al aumentar un 4,6%.

Cabe aclarar que en las cifras reflejadas en la tabla y la gráfica superiores se incluyen todas las partidas que conforman el pasivo corriente y no corriente de los clubes. Por tanto, se incluyen los saldos con acreedores y proveedores necesarios para el desarrollo habitual de sus negocios, así como los pasivos por impuestos diferidos (125.328.358 € en total) y las periodificaciones y provisiones (724.621.623 € en total).

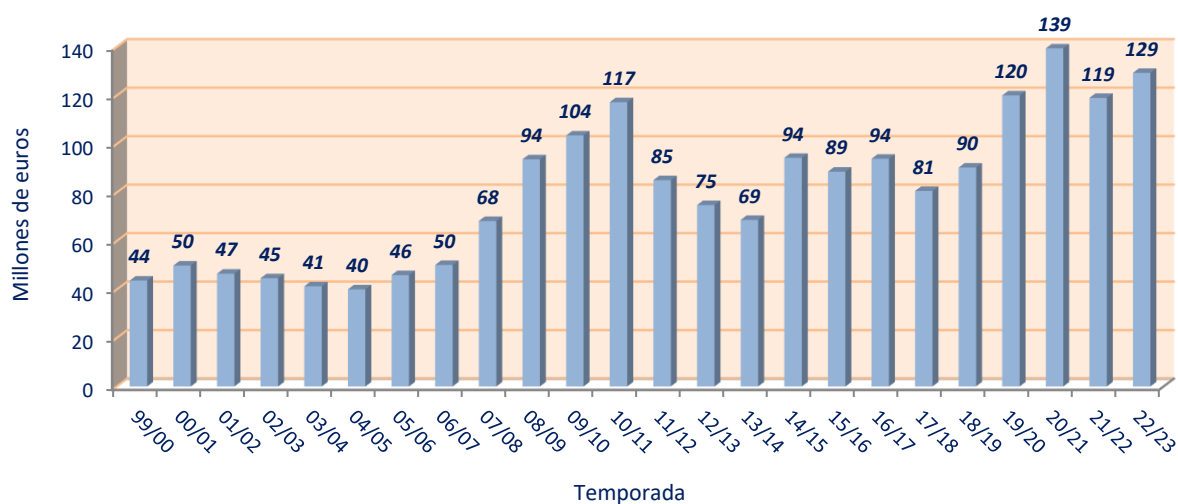
Si tuviéramos solo en cuenta la deuda financiera neta, que es el indicador más relevante del nivel de endeudamiento de los clubes, la cifra habría sido de 2.852.936.362 € en esta categoría, según los criterios que utiliza la Liga Nacional de Fútbol Profesional para calcularla. Como ya se ha mencionado anteriormente en el presente informe, esta deuda financiera neta es el resultado de sumar la deuda financiera a largo plazo (incluyendo la financiación recibida por el “Plan Impulso”, de forma homogeneizada en todos los clubes, imputando solo lo que habían recibido hasta el cierre del ejercicio 2022/23) más la deuda financiera a corto plazo, en ambos casos incluyendo también las deudas con empresas del grupo, y de la cifra obtenida se restan la tesorería y activos líquidos equivalentes, así como las inversiones financieras a corto plazo y los saldos de entidades deportivas deudoras, tanto a corto como a largo plazo, de cada club.

Por otra parte, hay que tener en cuenta que el incremento señalado se dio únicamente en las deudas privadas ya que el endeudamiento con las Administraciones Públicas se redujo, como veremos más adelante, y hay que señalar asimismo que buena parte del aumento se debe a **la financiación de CVC obtenida a través del “Plan Impulso”** de la Liga, que en esta categoría representó una deuda de **en torno a los 627 millones de euros** en total al cierre del ejercicio (122 millones más que en el ejercicio anterior).

Por último, cabe mencionar asimismo que la cifra de endeudamiento total que tendrían los clubes de la competición, teniendo en cuenta las cifras del pasivo de las cuentas consolidadas con las empresas de su grupo de los cinco clubes que han presentado dichas cuentas, **habría ascendido a 7.680.390.298 €**.

5.- GASTOS FINANCIEROS

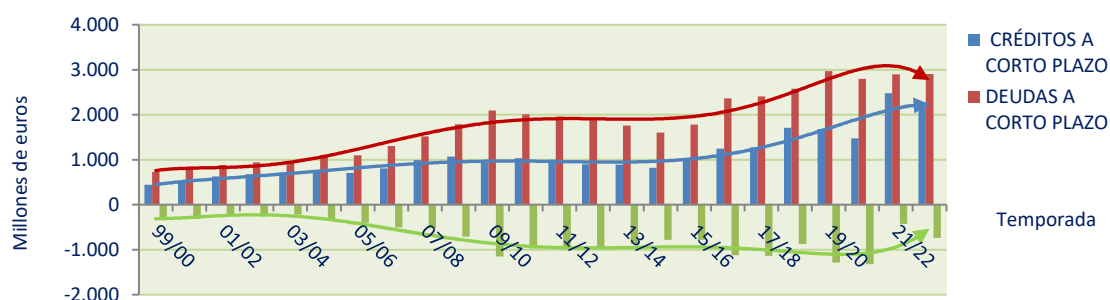
TEMPORADA	GASTOS FINANCIEROS	TEMPORADA	GASTOS FINANCIEROS
1999/2000	43.686.156,23	2011/2012	85.091.683,94
2000/2001	49.867.658,84	2012/2013	74.822.278,39
2001/2002	46.525.719,64	2013/2014	68.700.667,92
2002/2003	44.645.017,26	2014/2015	94.305.961,21
2003/2004	41.306.181,04	2015/2016	88.594.691,80
2004/2005	40.049.478,09	2016/2017	93.929.968,29
2005/2006	45.930.481,20	2017/2018	80.661.214,87
2006/2007	50.121.221,08	2018/2019	90.298.282,35
2007/2008	68.246.054,15	2019/2020	120.053.528,02
2008/2009	93.697.638,72	2020/2021	139.443.278,95
2009/2010	103.536.173,56	2021/2022	119.009.041,09
2010/2011	117.242.307,70	2022/2023	129.349.804,19



En el ejercicio 2022/23 los gastos financieros aumentaron un 8,7% y alcanzaron la segunda mayor cifra de todo el periodo estudiado. El incremento se dio prácticamente en todos los clubes de la competición, tan solo tres de ellos redujeron este tipo de gastos respecto a la temporada anterior.

6.- FONDO DE MANIOBRA

TEMPORADA	CRÉDITOS A CORTO PLAZO	DEUDAS A CORTO PLAZO	FONDO DE MANIOBRA
1999/2000	444.796.142,84	729.465.873,40	-284.669.730,55
2000/2001	495.788.789,12	807.785.089,47	-311.996.300,35
2001/2002	625.699.977,57	881.094.348,52	-255.394.370,95
2002/2003	679.856.201,85	939.907.671,07	-260.051.469,22
2003/2004	711.863.916,72	928.836.195,35	-216.972.278,63
2004/2005	732.383.351,55	1.063.181.345,46	-330.797.993,91
2005/2006	703.505.253,12	1.097.373.783,05	-393.868.529,93
2006/2007	804.101.086,24	1.305.554.417,29	-501.453.331,05
2007/2008	991.293.360,78	1.516.729.920,01	-525.436.559,23
2008/2009	1.072.156.643,47	1.785.532.975,48	-713.376.332,01
2009/2010	943.913.604,06	2.095.542.849,37	-1.151.629.245,31
2010/2011	1.033.754.979,51	2.005.358.776,49	-971.603.796,98
2011/2012	994.640.981,68	1.956.853.726,86	-962.212.745,18
2012/2013	896.023.865,52	1.879.382.282,75	-983.358.417,23
2013/2014	888.123.069,47	1.757.573.867,73	-869.450.798,26
2014/2015	823.100.546,70	1.601.965.655,76	-778.865.109,06
2015/2016	998.369.791,68	1.780.264.566,92	-781.894.775,24
2016/2017	1.243.142.449,93	2.366.225.402,11	-1.123.082.952,18
2017/2018	1.274.438.257,80	2.409.755.438,71	-1.135.317.180,91
2018/2019	1.707.715.739,97	2.580.660.038,74	-872.944.298,77
2019/2020	1.680.650.883,82	2.970.019.937,16	-1.289.369.053,34
2020/2021	1.475.037.431,53	2.799.920.248,22	-1.324.882.816,69
2021/2022	2.475.226.968,08	2.900.941.597,03	-425.714.628,95
2022/2023	2.169.654.431,80	2.905.946.064,33	-736.291.632,53



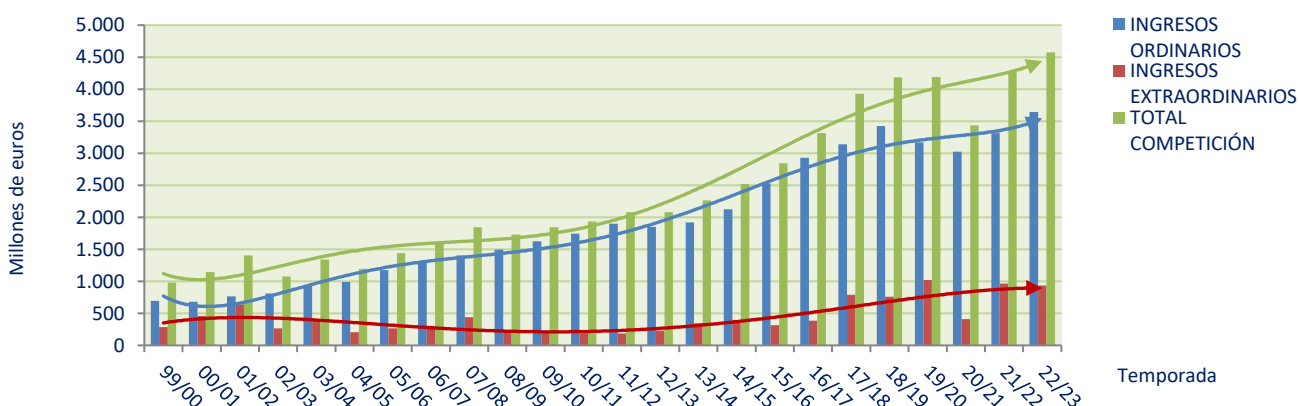
Tras la importante mejora que se observó en la temporada 2021/22, el fondo de maniobra de la competición (diferencia entre el activo y el pasivo corrientes) empeoró en el ejercicio 2022/23 y presentó una cifra, 736.291.633 € negativos, más cercana a las que se venían dando en los últimos 15 ejercicios estudiados, aunque a pesar de ello fue la tercera mejor cifra de dicho periodo.

Este empeoramiento se debió a la reducción de los activos corrientes, ya que el endeudamiento a corto plazo mantuvo casi el mismo volumen que en el ejercicio anterior. No obstante, hay que tener en cuenta que en ese ejercicio 2021/22 los activos corrientes habían aumentado de forma muy relevante debido, en gran parte, al importante incremento de tesorería que presentó un club, que a su vez este ejercicio la ha reducido en prácticamente ese mismo importe, siendo esta la principal causa del empeoramiento total de esa partida. Asimismo, cabe señalar que solo seis clubes presentaban un fondo de maniobra positivo al cierre del ejercicio, mismo número que en el ejercicio anterior.

Por último, cabe mencionar que, **teniendo en cuenta las cifras de las cuentas consolidadas con las empresas de su grupo de los cinco clubes que han presentado dichas cuentas, el fondo de maniobra habría sido significativamente mejor y habría estado más cerca del equilibrio, al ser de -72.115.049,59 €.**

II.- INGRESOS DE LA COMPETICIÓN

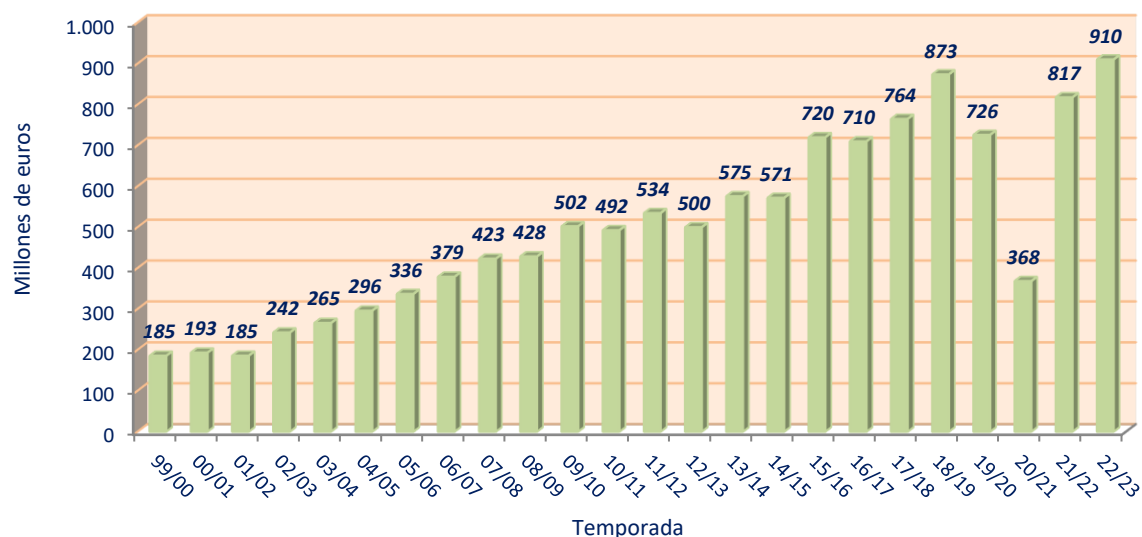
TEMPORADA	INGRESOS ORDINARIOS	INGRESOS EXTRAORDINARIOS	TOTAL COMPETICIÓN
1999/2000	694.548.471,93	285.785.519,49	980.333.991,42
2000/2001	682.123.313,55	462.209.784,90	1.144.333.098,45
2001/2002	765.099.101,69	638.017.108,97	1.403.116.210,66
2002/2003	811.508.306,08	265.895.233,99	1.077.403.540,07
2003/2004	927.852.210,33	409.650.172,96	1.337.502.383,29
2004/2005	990.616.060,41	206.408.580,56	1.197.024.640,97
2005/2006	1.174.329.288,84	264.543.808,87	1.438.873.097,71
2006/2007	1.306.233.572,80	306.384.020,37	1.612.617.593,17
2007/2008	1.406.741.119,69	437.759.602,56	1.844.500.722,25
2008/2009	1.495.170.787,81	235.329.841,54	1.730.500.629,35
2009/2010	1.625.988.769,28	221.115.061,39	1.847.103.830,67
2010/2011	1.745.442.186,02	191.431.341,44	1.936.873.527,46
2011/2012	1.898.411.396,65	183.378.893,25	2.081.790.289,90
2012/2013	1.849.403.997,37	232.311.433,41	2.081.715.430,78
2013/2014	1.918.341.278,60	346.979.539,99	2.265.320.818,59
2014/2015	2.123.202.764,28	394.575.748,48	2.517.778.512,76
2015/2016	2.531.438.100,51	314.806.910,63	2.846.245.011,14
2016/2017	2.930.275.263,56	384.870.789,36	3.315.146.052,92
2017/2018	3.141.193.040,97	788.032.581,36	3.929.225.622,33
2018/2019	3.423.440.329,68	758.364.723,12	4.181.805.052,80
2019/2020	3.168.313.745,94	1.018.454.533,25	4.186.768.279,19
2020/2021	3.026.679.458,46	408.954.884,00	3.435.634.342,46
2021/2022	3.314.739.112,91	963.138.747,28	4.277.877.860,19
2022/2023	3.638.774.096,48	937.355.700,31	4.576.129.796,79



En el ejercicio 2022/23 los ingresos volvieron a crecer, en esta ocasión un 7%, hasta alcanzar por segundo año consecutivo la mayor cifra de todo el periodo estudiado. Y eso a pesar de a la reducción de los ingresos extraordinarios, ya comentada en la página 10 del informe, ya que los ingresos ordinarios aumentaron en un volumen muy superior, principalmente los procedentes de las actividades de comercialización y publicidad de los clubes. Las partidas de ingresos por taquillas y abonados y la de otros ingresos también crecieron de forma notable, como veremos a continuación. Prácticamente todos los clubes de la competición aumentaron su cifra de negocio, solo en dos se redujo y fue debido a su peor trayectoria en competiciones europeas, lo que viene a demostrar que los clubes cada vez tienen una mayor capacidad para generar recursos ordinarios.

1.- TAQUILLA, ABONADOS Y COMPETICIONES

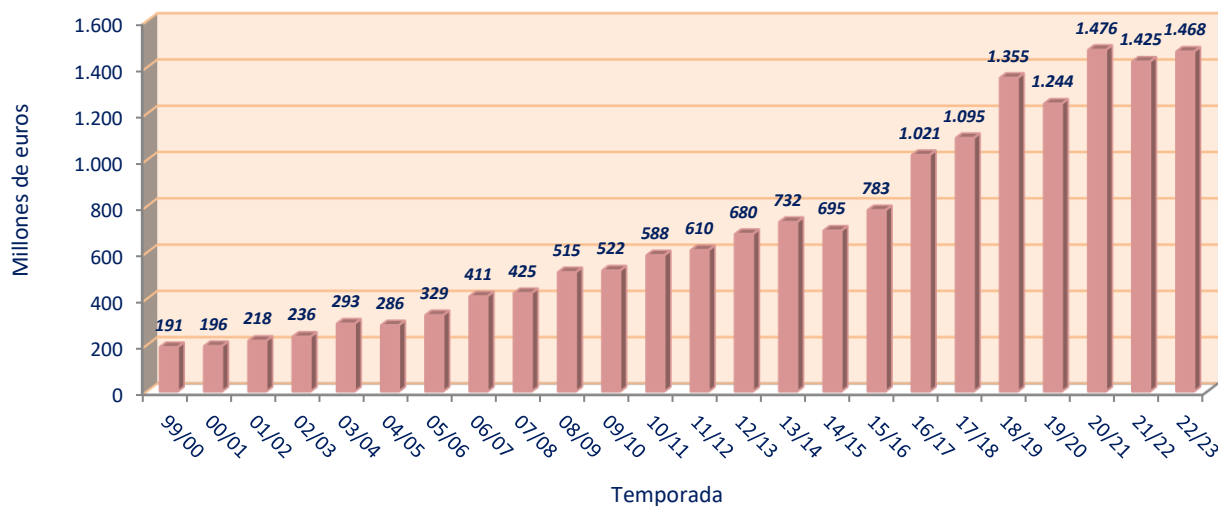
TEMPORADA	TAQUILLA, ABONADOS Y COMPETICIONES	TEMPORADA	TAQUILLA, ABONADOS Y COMPETICIONES
1999/2000	185.249.959,28	2011/2012	534.202.943,92
2000/2001	192.876.510,81	2012/2013	499.645.844,58
2001/2002	185.425.875,13	2013/2014	575.378.309,02
2002/2003	242.152.167,63	2014/2015	571.478.690,45
2003/2004	265.456.846,04	2015/2016	719.611.229,73
2004/2005	295.529.999,71	2016/2017	709.540.510,41
2005/2006	336.414.843,48	2017/2018	764.491.046,61
2006/2007	378.526.725,43	2018/2019	873.358.490,31
2007/2008	422.646.053,27	2019/2020	725.509.465,75
2008/2009	428.316.250,42	2020/2021	367.922.230,00
2009/2010	501.971.248,81	2021/2022	817.349.945,89
2010/2011	492.421.871,22	2022/2023	909.941.774,55



Los ingresos derivados de la taquilla, los abonados y las competiciones, tradicionales de los equipos de fútbol, volvieron a aumentar de forma notable en la temporada 2022/23, un 11,3%, superando las cifras observadas en los ejercicios previos a la pandemia y alcanzando así el mayor importe de todo el periodo estudiado. Prácticamente todos los clubes de la competición incrementaron sus ingresos de esta partida, algunos de ellos de forma muy relevante. Tan solo en dos clubes estos ingresos fueron menores que en el ejercicio anterior y en ambos casos fue debido a los peores resultados deportivos que obtuvieron en competiciones europeas.

2.- DERECHOS DE TELEVISIÓN

TEMPORADA	DERECHOS DE TELEVISIÓN	TEMPORADA	DERECHOS DE TELEVISIÓN
1999/2000	191.171.276,52	2011/2012	610.386.836,00
2000/2001	195.626.253,98	2012/2013	680.291.792,55
2001/2002	218.475.296,31	2013/2014	732.057.725,69
2002/2003	236.108.721,82	2014/2015	694.738.137,08
2003/2004	292.589.658,23	2015/2016	783.045.617,06
2004/2005	285.731.827,38	2016/2017	1.021.259.979,49
2005/2006	329.361.748,75	2017/2018	1.094.889.882,76
2006/2007	410.942.401,91	2018/2019	1.354.961.327,03
2007/2008	424.523.378,22	2019/2020	1.243.546.898,42
2008/2009	515.225.408,42	2020/2021	1.475.867.550,83
2009/2010	522.241.053,92	2021/2022	1.425.301.169,02
2010/2011	588.334.658,44	2022/2023	1.468.319.670,72

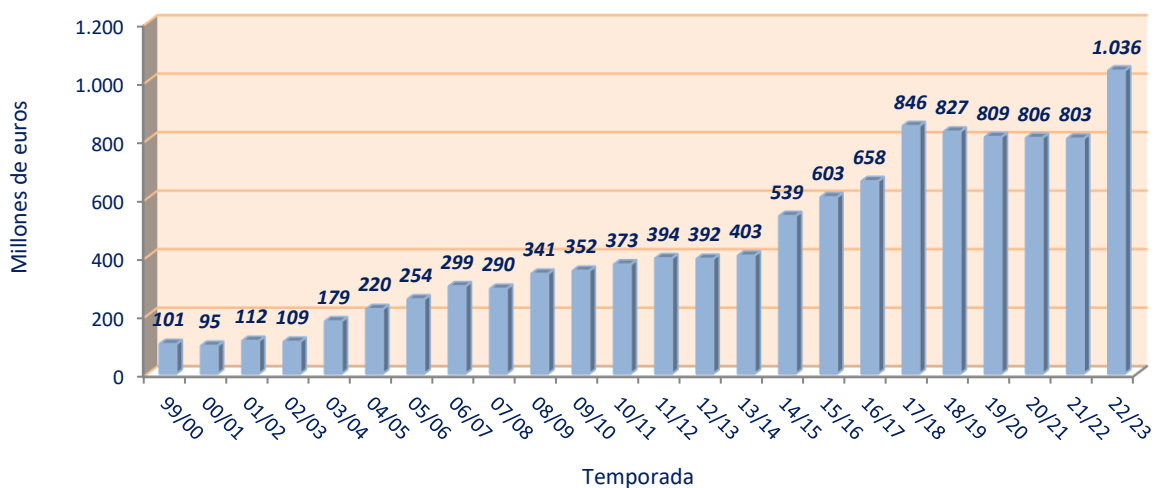


Los derechos de televisión continúan siendo la principal fuente de ingresos de los clubes de la competición y en el ejercicio 2022/23 aumentaron un 3%, aunque esto se debió fundamentalmente al efecto de los ascensos y descensos.

Aunque cabe señalar que su peso frente a los ingresos totales de los clubes se redujo ligeramente en la temporada 2022/23, ya que los ingresos por derechos televisivos representaron el 32,1% de los ingresos totales de la competición, frente al 36,3% que representaron el ejercicio anterior.

3.- PUBLICIDAD Y COMERCIALIZACIÓN

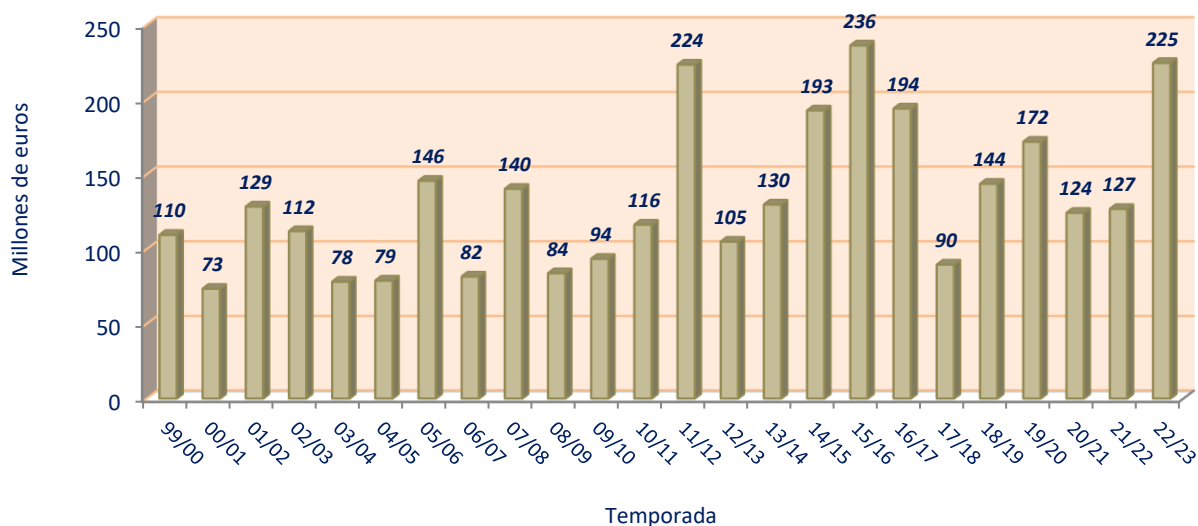
TEMPORADA	PUBLICIDAD Y COMERCIALIZACIÓN	TEMPORADA	PUBLICIDAD Y COMERCIALIZACIÓN
1999/2000	101.140.240,42	2011/2012	394.173.462,24
2000/2001	95.130.663,23	2012/2013	392.262.991,20
2001/2002	111.830.096,34	2013/2014	403.188.853,01
2002/2003	109.019.525,83	2014/2015	538.774.069,06
2003/2004	178.743.734,95	2015/2016	603.132.019,76
2004/2005	220.320.304,32	2016/2017	657.950.388,99
2005/2006	253.919.648,21	2017/2018	846.446.347,56
2006/2007	298.570.278,81	2018/2019	827.199.103,71
2007/2008	290.090.590,30	2019/2020	808.986.138,35
2008/2009	341.278.800,32	2020/2021	805.816.494,89
2009/2010	351.642.119,35	2021/2022	803.457.044,94
2010/2011	373.307.681,43	2022/2023	1.035.897.049,82



Tras varios ejercicios en los que se mantuvieron con un volumen similar, en la temporada 2022/23 los ingresos por publicidad y comercialización aumentaron de forma muy relevante, un 28,9%, alcanzando la mayor cifra de todo el periodo estudiado. Prácticamente todos los equipos de la competición incrementaron sus ingresos obtenidos por estos conceptos, aunque la mayor parte del incremento se concentró en tan solo dos clubes que acumularon el 61% del mismo al aumentar de forma relevante sus ingresos procedentes de la explotación de sus instalaciones, la venta de existencias o los contratos de sponsorización.

4.- OTROS INGRESOS

TEMPORADA	OTROS INGRESOS	TEMPORADA	OTROS INGRESOS
1999/2000	109.521.697,94	2011/2012	223.542.967,19
2000/2001	73.437.996,48	2012/2013	105.017.118,84
2001/2002	128.540.628,74	2013/2014	129.874.683,06
2002/2003	112.056.204,01	2014/2015	192.840.331,24
2003/2004	78.178.939,57	2015/2016	236.326.150,80
2004/2005	78.951.570,65	2016/2017	194.110.737,62
2005/2006	145.750.396,17	2017/2018	89.641.671,44
2006/2007	81.642.336,51	2018/2019	143.749.199,70
2007/2008	140.377.011,51	2019/2020	171.869.777,46
2008/2009	83.848.896,23	2020/2021	124.300.346,72
2009/2010	93.530.595,39	2021/2022	126.897.158,48
2010/2011	116.366.764,83	2022/2023	224.615.601,39

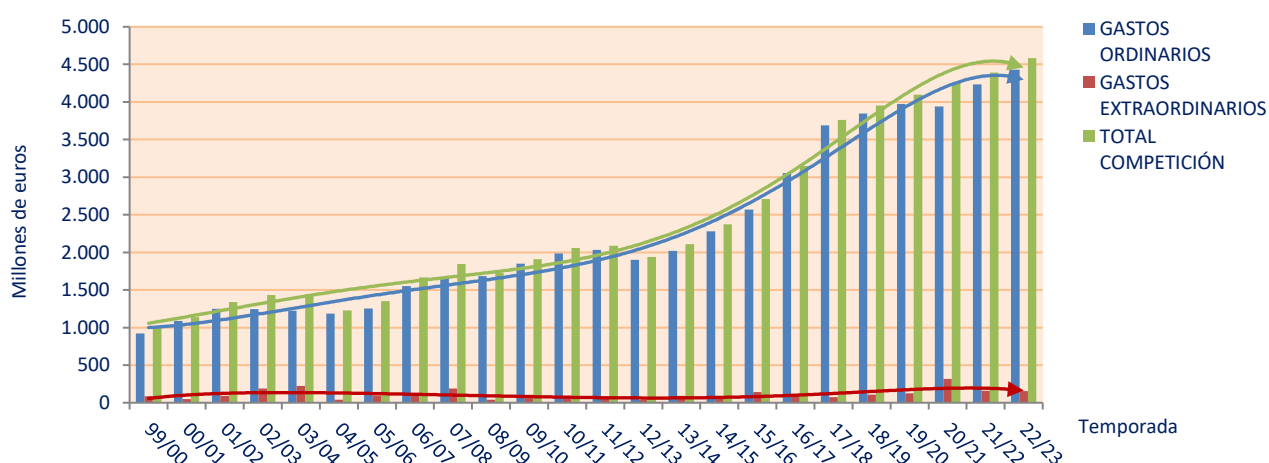


En esta partida se incluyen aquellos ingresos que no derivan del propio objeto social del club sino que son complementarios al mismo, tales como los ingresos financieros, las subvenciones a la explotación, los arrendamientos, indemnizaciones, cesiones de jugadores, etc.

En el ejercicio 2022/23 aumentaron de forma notable, un 77% respecto a la temporada anterior. Cabe señalar que, aunque la mayoría de clubes incrementó estos ingresos, gran parte del incremento total se concentró en tan solo dos clubes que acumularon el 63% del mismo, al aumentar sus ingresos de esta partida por diferentes razones.

III.- GASTOS DE LA COMPETICIÓN

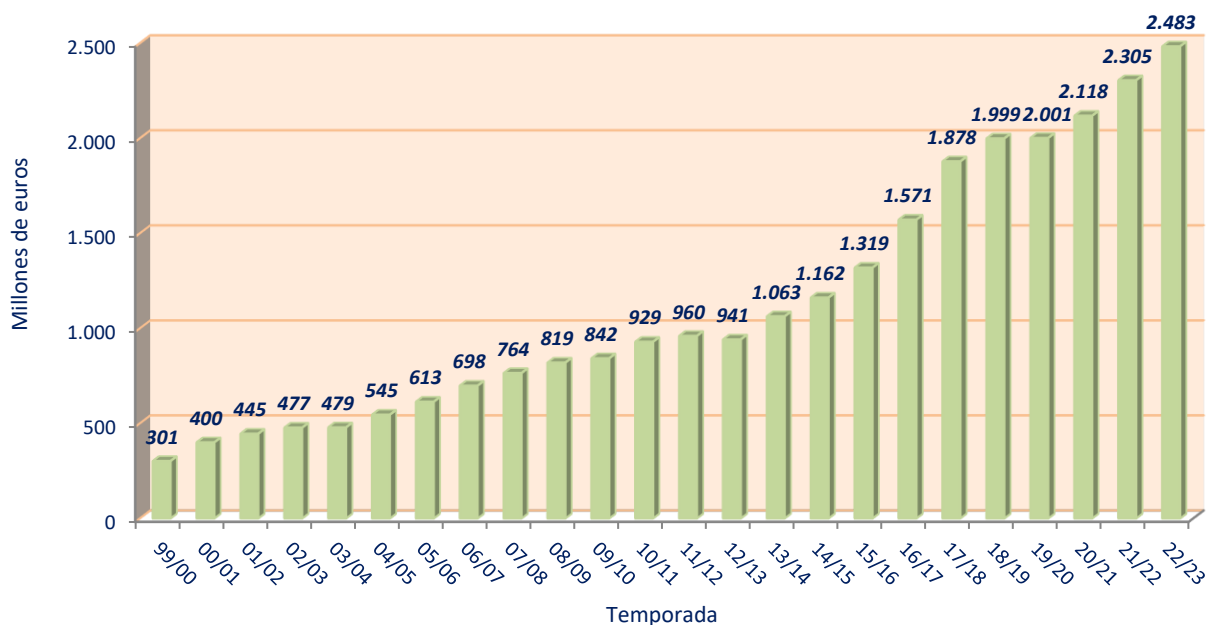
TEMPORADA	GASTOS ORDINARIOS	GASTOS EXTRAORDINARIOS	TOTAL COMPETICIÓN
1999/2000	923.309.588,16	86.190.820,44	1.009.500.408,60
2000/2001	1.087.754.938,64	50.217.925,29	1.137.972.863,93
2001/2002	1.249.701.073,00	90.983.484,24	1.340.684.557,24
2002/2003	1.244.774.787,36	187.367.351,07	1.432.142.138,43
2003/2004	1.222.009.456,86	221.824.815,53	1.443.834.272,39
2004/2005	1.187.319.381,09	39.087.660,45	1.226.407.041,54
2005/2006	1.255.310.120,69	94.993.796,75	1.350.303.917,44
2006/2007	1.550.421.513,76	117.611.073,31	1.668.032.587,07
2007/2008	1.656.988.666,56	189.863.422,63	1.846.852.089,19
2008/2009	1.683.842.470,15	40.689.047,86	1.724.531.518,01
2009/2010	1.850.851.369,49	60.352.928,02	1.911.204.297,51
2010/2011	1.984.705.300,97	71.905.843,45	2.056.611.144,42
2011/2012	2.030.658.852,95	57.656.017,90	2.088.314.870,85
2012/2013	1.900.918.270,72	37.223.779,81	1.938.142.050,53
2013/2014	2.018.255.756,33	90.824.568,57	2.109.080.324,90
2014/2015	2.279.171.525,50	92.454.550,70	2.371.626.076,20
2015/2016	2.567.019.619,09	140.906.992,20	2.707.926.611,29
2016/2017	3.053.540.156,67	95.702.127,68	3.149.242.284,35
2017/2018	3.687.191.797,06	74.474.464,80	3.761.666.261,86
2018/2019	3.846.657.807,60	107.598.612,57	3.954.256.420,17
2019/2020	3.974.149.312,79	124.538.564,55	4.098.687.877,34
2020/2021	3.938.525.980,54	317.954.039,19	4.256.480.019,73
2021/2022	4.231.792.892,52	158.816.336,89	4.390.609.229,41
2022/2023	4.429.690.405,56	154.766.667,77	4.584.457.073,33



En el ejercicio 2022/23 el volumen total de gastos siguió con su tendencia de incremento, al aumentar un 4,4%. Aunque los gastos extraordinarios disminuyeron ligeramente, los gastos ordinarios se incrementaron en un 4,7% hasta alcanzar la mayor cifra de todo el periodo estudiado. Este incremento se observó principalmente, como viene siendo habitual, en las partidas de gastos en personal y otros gastos y, aunque la mayoría de los clubes incrementó sus gastos, gran parte del aumento se concentró en un número reducido de ellos, como veremos a continuación.

1.- PERSONAL

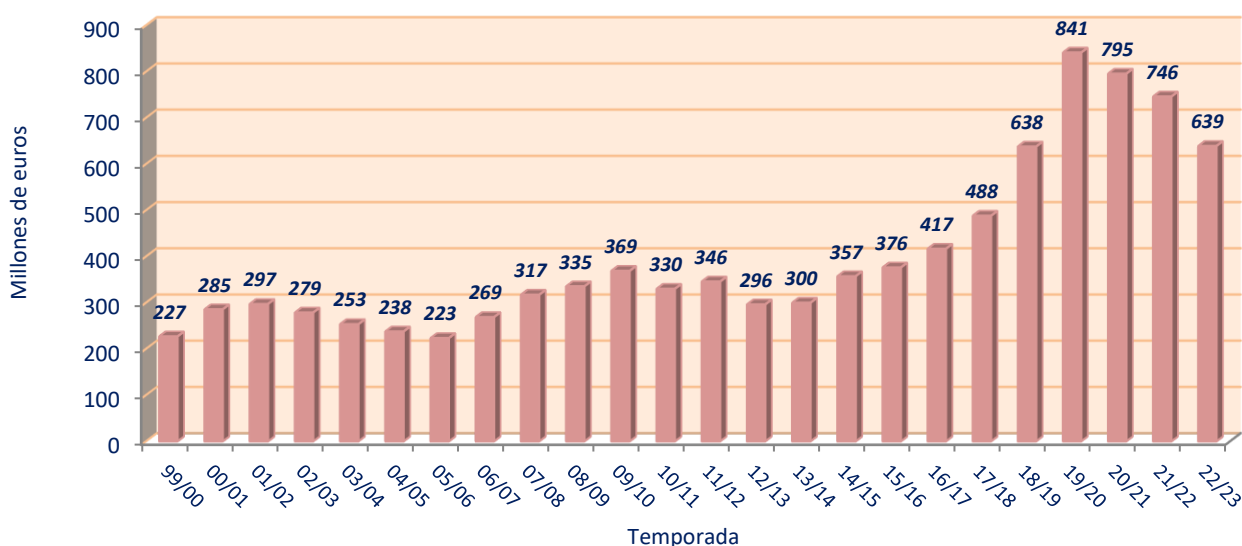
TEMPORADA	PERSONAL	TEMPORADA	PERSONAL
1999/2000	301.273.765,58	2011/2012	959.846.319,28
2000/2001	399.895.929,77	2012/2013	941.047.763,34
2001/2002	445.041.588,52	2013/2014	1.062.843.163,28
2002/2003	477.098.016,26	2014/2015	1.161.515.651,01
2003/2004	478.704.576,20	2015/2016	1.318.652.081,42
2004/2005	545.210.145,61	2016/2017	1.571.139.518,97
2005/2006	613.320.270,93	2017/2018	1.878.142.570,52
2006/2007	697.905.336,26	2018/2019	1.998.572.461,33
2007/2008	764.184.570,35	2019/2020	2.001.303.782,20
2008/2009	819.389.751,08	2020/2021	2.118.011.979,83
2009/2010	842.034.304,34	2021/2022	2.304.928.222,37
2010/2011	928.691.768,76	2022/2023	2.483.014.163,10



En el ejercicio 2022/23 el gasto en personal continuó con su tendencia de incremento, aumentando en esta ocasión un 7,8% y alcanzando una vez más la mayor cifra de todo el periodo estudiado. Aunque la mayoría de los clubes de la categoría aumentaron un poco este gasto, entre otras razones porque pueden destinar parte de la financiación de CVC a incrementar su límite de coste de plantilla, el aumento se concentró principalmente en un solo club que aumentó tanto su gasto en salarios como en primas colectivas por los resultados deportivos que obtuvo. Tan solo un equipo redujo estos gastos de forma relevante, al reducir tanto sus salarios como las primas colectivas al empeorar sus resultados deportivos.

2.- AMORTIZACIONES

TEMPORADA	AMORTIZACIONES	TEMPORADA	AMORTIZACIONES
1999/2000	226.960.240,58	2011/2012	345.612.817,17
2000/2001	285.456.708,50	2012/2013	296.085.009,71
2001/2002	297.035.409,79	2013/2014	299.785.660,40
2002/2003	278.510.658,63	2014/2015	357.144.143,54
2003/2004	253.395.045,75	2015/2016	376.085.205,51
2004/2005	237.546.434,60	2016/2017	416.539.702,47
2005/2006	223.231.421,15	2017/2018	487.980.542,03
2006/2007	268.720.233,32	2018/2019	637.800.283,31
2007/2008	317.112.267,71	2019/2020	841.166.026,22
2008/2009	335.194.943,38	2020/2021	795.442.478,41
2009/2010	368.757.470,57	2021/2022	746.053.440,12
2010/2011	329.793.021,84	2022/2023	638.950.575,67

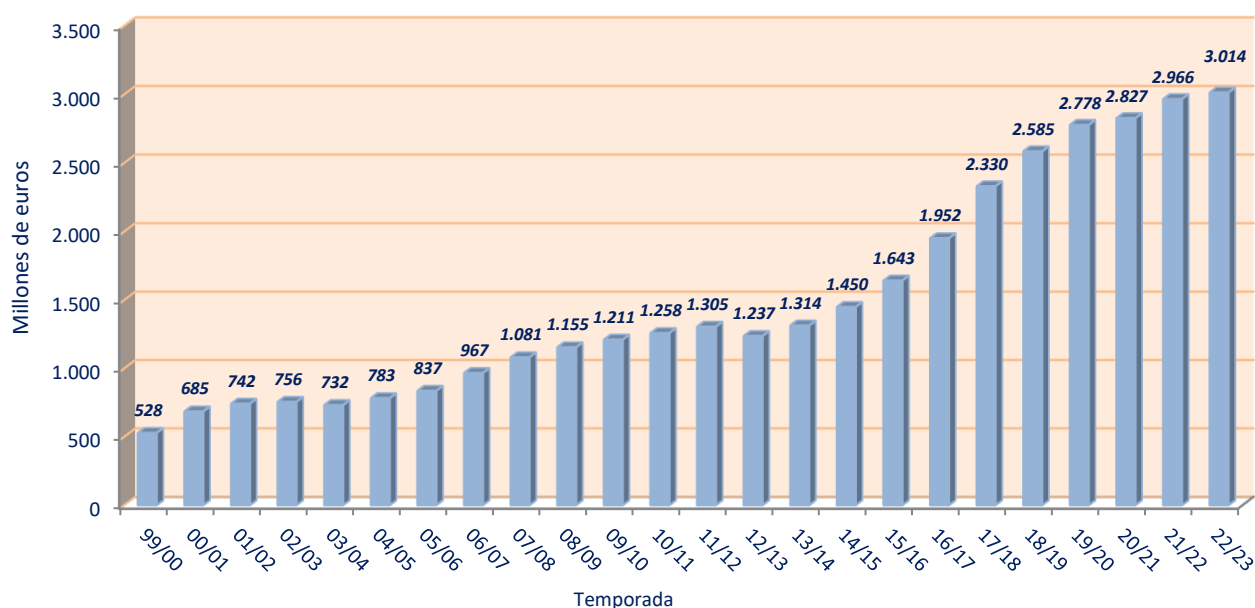


Esta partida se compone, principalmente, de la amortización de los derechos de adquisición de jugadores, que son inversiones muy elevadas que se deben amortizar en cortos periodos de tiempo (la duración del contrato), aunque también se incluye la amortización del resto de partidas del inmovilizado.

En el ejercicio 2022/23 volvieron a disminuir por tercer año consecutivo, en esta ocasión de manera aún más pronunciada, un 14,4% respecto a la temporada anterior. La mayoría de clubes de la competición redujo estos gastos, aunque la reducción se concentró fundamentalmente en cuatro de los clubes que más gasto en amortizaciones tenían y que disminuyeron de forma notable sus amortizaciones de derechos de adquisición de jugadores.

3.- GASTOS ASOCIADOS AL PERSONAL

TEMPORADA	PERSONAL + AMORTIZACIONES DCHOS. JUGADORES	TEMPORADA	PERSONAL + AMORTIZACIONES DCHOS. JUGADORES
1999/2000	528.234.006,16	2011/2012	1.305.459.136,45
2000/2001	685.352.638,27	2012/2013	1.237.132.773,05
2001/2002	742.076.998,31	2013/2014	1.313.965.859,62
2002/2003	755.608.674,89	2014/2015	1.449.804.149,04
2003/2004	732.099.621,95	2015/2016	1.642.802.644,96
2004/2005	782.756.580,21	2016/2017	1.951.657.517,63
2005/2006	836.551.692,08	2017/2018	2.330.459.798,12
2006/2007	966.625.569,58	2018/2019	2.585.279.430,66
2007/2008	1.081.296.838,06	2019/2020	2.777.601.901,18
2008/2009	1.154.584.694,46	2020/2021	2.827.040.335,64
2009/2010	1.210.791.774,91	2021/2022	2.965.870.283,31
2010/2011	1.258.484.790,60	2022/2023	3.014.123.369,86

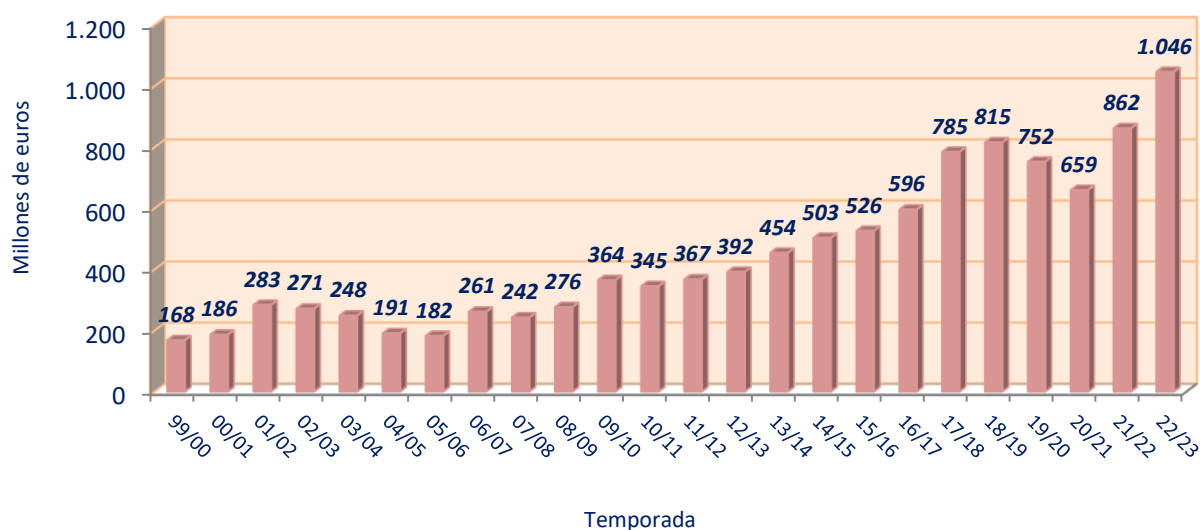


Ante el mayor desglose de la información de las memorias de las cuentas anuales de los clubes, y como viene sucediendo desde el ejercicio 2013/2014, en este también se ha podido obtener el dato desglosado de la amortización de los derechos de adquisición de jugadores, por lo que, aunque se pierda cierta homogeneidad con relación a informes anteriores al mencionado ejercicio, consideramos más correcto utilizar este dato con el fin de dar una visión más real sobre la partida de los gastos de personal.

Añadiendo la amortización de los derechos de adquisición de jugadores (imputación diferida a los gastos del ejercicio del coste para el club del transfer del jugador), los gastos asociados al personal representaron el 65,8% de los gastos totales de la competición en el ejercicio 2022/23, porcentaje ligeramente inferior al que representaban en la temporada anterior (69%).

4.- OTROS GASTOS

TEMPORADA	OTROS GASTOS	TEMPORADA	OTROS GASTOS
1999/2000	167.715.554,57	2011/2012	366.783.946,72
2000/2001	185.913.054,88	2012/2013	391.589.174,08
2001/2002	283.304.991,88	2013/2014	453.995.284,22
2002/2003	271.007.233,14	2014/2015	502.849.445,71
2003/2004	248.318.159,01	2015/2016	525.840.457,02
2004/2005	190.515.387,73	2016/2017	595.570.922,89
2005/2006	181.987.041,68	2017/2018	784.582.742,82
2006/2007	260.954.316,72	2018/2019	815.426.400,97
2007/2008	242.088.283,08	2019/2020	752.124.009,37
2008/2009	275.977.484,22	2020/2021	659.489.715,87
2009/2010	364.355.818,57	2021/2022	861.680.344,55
2010/2011	344.897.974,88	2022/2023	1.046.330.704,42



En esta partida se incluyen los gastos ordinarios relativos a desplazamientos, suministros, etc., así como otros conceptos como los gastos por adquisición de jugadores (entre ellos los pagos a los agentes), las licencias de primera inscripción en competición profesional española, la externalización de servicios, las dotaciones de provisiones o los impuestos de beneficios a pagar.

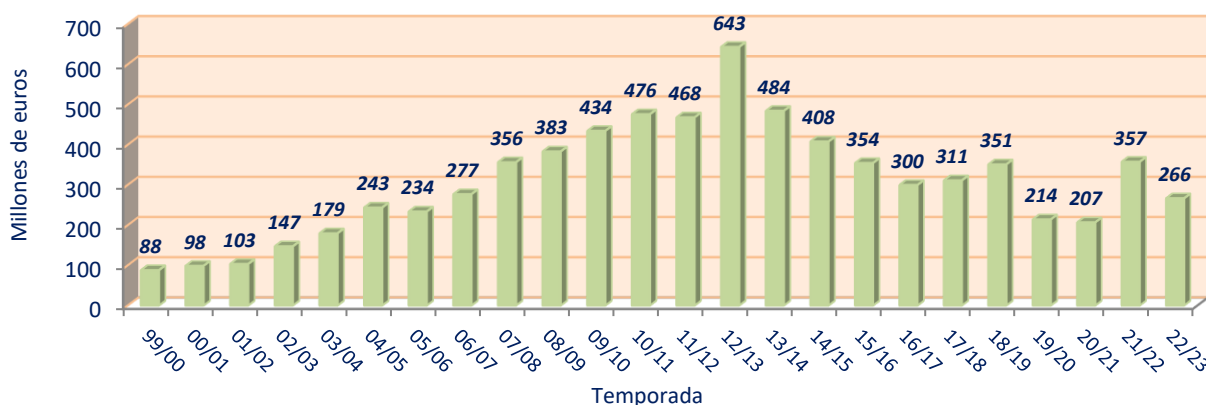
En el ejercicio 2022/23 volvieron a aumentar de forma considerable, en esta ocasión un 21,4%, alcanzado por segundo año consecutivo la mayor cifra de todo el periodo analizado. Tan solo un club redujo de forma significativa esta partida de gastos, prácticamente todos los demás los aumentaron aunque la mayor parte del incremento se concentró en un solo club que acumuló hasta el 63,1% del mismo, al aumentar de forma notable sus otros gastos de gestión corriente y su gasto en servicios exteriores.

IV.- ENDEUDAMIENTO

1.- DEUDAS CON LAS ADMINISTRACIONES PÚBLICAS

A) DEUDAS CON LA HACIENDA PÚBLICA

TEMPORADA	DEUDA HACIENDA PÚBLICA	TEMPORADA	DEUDA HACIENDA PÚBLICA
1999/2000	87.726.222,86	2011/2012	467.856.877,34
2000/2001	98.498.069,33	2012/2013	643.209.531,19
2001/2002	103.114.782,19	2013/2014	484.063.327,54
2002/2003	147.059.325,50	2014/2015	407.681.480,68
2003/2004	179.339.106,92	2015/2016	354.263.812,43
2004/2005	243.444.137,24	2016/2017	299.609.121,02
2005/2006	233.527.034,05	2017/2018	311.141.945,73
2006/2007	276.636.800,03	2018/2019	350.824.736,26
2007/2008	356.246.320,40	2019/2020	213.929.246,95
2008/2009	383.089.980,45	2020/2021	206.576.281,07
2009/2010	434.146.956,28	2021/2022	357.361.086,35
2010/2011	475.684.809,28	2022/2023	266.483.925,87



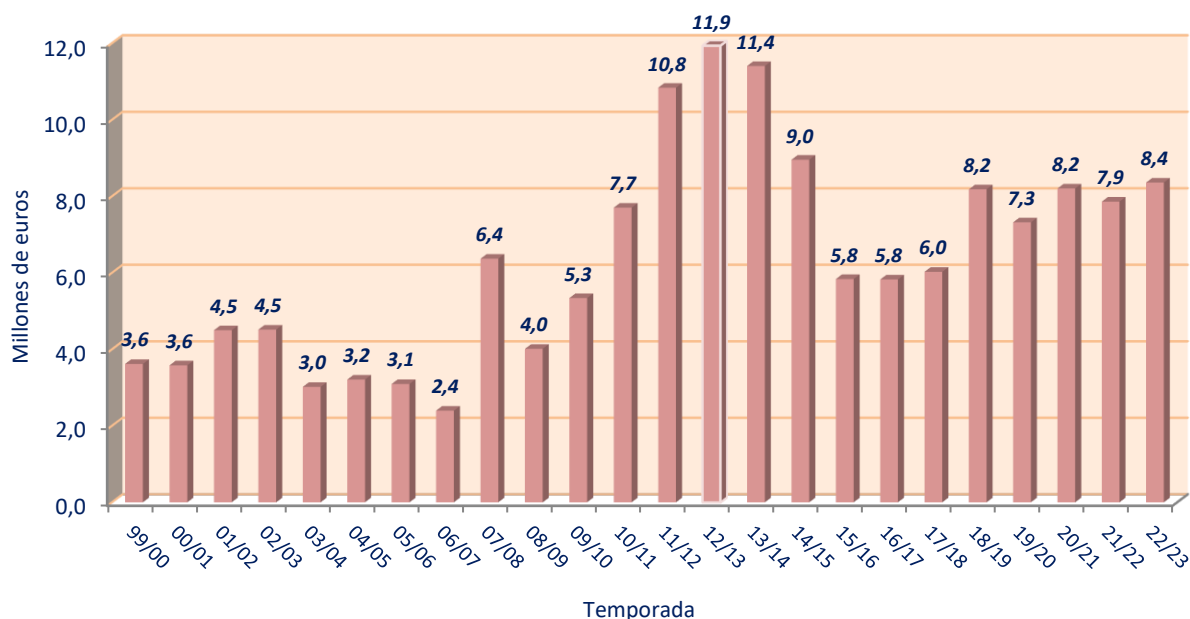
En este apartado se recogen tanto las deudas corrientes, que todavía se encuentran dentro del periodo voluntario de pago, como las aplazadas, incluidas las concursales, con la Agencia Tributaria (236.221.359,12 €) y las Haciendas Forales (30.262.566,75 €).

Tras el importante incremento que se dio en el ejercicio 2021/22 y que rompió la tendencia de reducción de estas deudas, en la temporada 2022/23 volvieron a disminuir y además lo hicieron de forma notable, un 25,4%. Tan solo cuatro clubes de la competición aumentaron ligeramente sus deudas corrientes con la Agencia Tributaria, el resto las redujo aunque buena parte de la disminución se concentró en un solo club que, a su vez, en la temporada anterior había acumulado la mayor parte del importante incremento que ya hemos mencionado. Por su parte, el efecto de los ascensos y descensos fue positivo en esta partida, ya que los clubes recién ascendidos tenían, en total, una menor deuda con la Hacienda Pública que la que tenían los que descendieron.

Cabe destacar además que **el importe de las deudas aplazadas o concursales con la Agencia Tributaria continúa reduciéndose cada ejercicio y al cierre de la temporada 2022/23 fue de tan solo 3.003.934 € en total en Primera División.** El grueso del importe reflejado en la gráfica y la tabla superiores corresponde, por tanto, a deudas corrientes que estaban dentro del periodo voluntario de pago.

B) DEUDAS CON LA SEGURIDAD SOCIAL

TEMPORADA	DEUDA SEGURIDAD SOCIAL	TEMPORADA	DEUDA SEGURIDAD SOCIAL
1999/2000	3.616.965,05	2011/2012	10.839.612,91
2000/2001	3.581.626,14	2012/2013	11.937.510,16
2001/2002	4.498.706,55	2013/2014	11.405.985,01
2002/2003	4.515.016,43	2014/2015	8.957.206,37
2003/2004	3.017.452,20	2015/2016	5.838.028,53
2004/2005	3.208.603,56	2016/2017	5.826.260,72
2005/2006	3.093.795,23	2017/2018	6.026.020,73
2006/2007	2.396.008,27	2018/2019	8.183.043,97
2007/2008	6.369.838,97	2019/2020	7.320.129,75
2008/2009	4.013.521,81	2020/2021	8.205.343,18
2009/2010	5.340.744,43	2021/2022	7.861.859,42
2010/2011	7.703.515,68	2022/2023	8.360.028,74



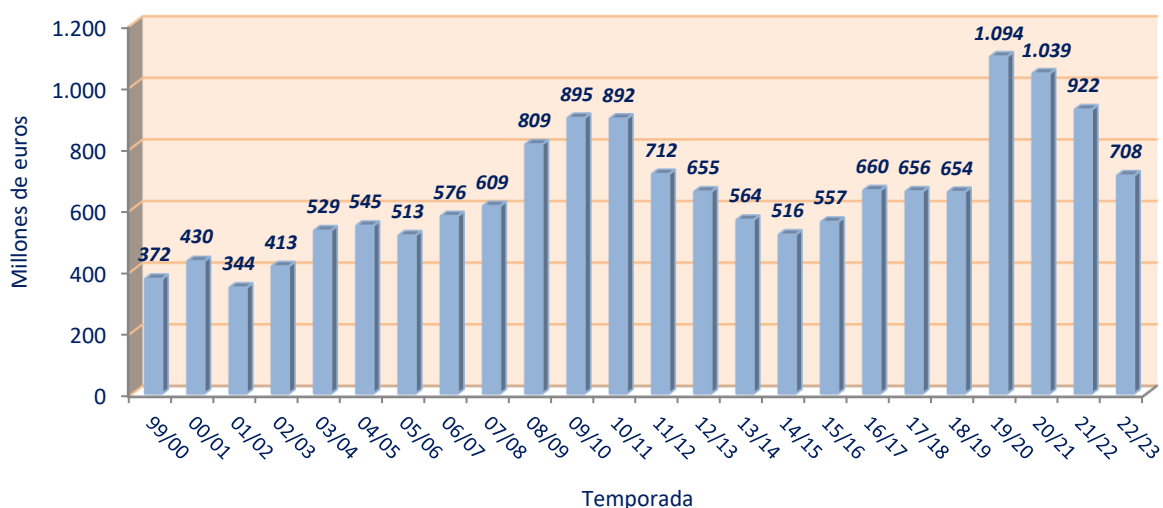
En el mismo sentido que en el apartado anterior, la deuda con la Seguridad Social también está compuesta por la deuda corriente, que todavía se encuentra dentro del periodo voluntario de pago, así como por los aplazamientos concedidos a los clubes y los créditos concursales.

En la temporada 2022/23 estas deudas aumentaron un 6,3% respecto al ejercicio anterior ya que prácticamente todos los clubes de la competición incrementaron su deuda corriente con la Seguridad Social, pero en ningún caso se trató de aumentos relevantes.

2.- DEUDAS PRIVADAS

A) DEUDAS CON ENTIDADES DE CRÉDITO

TEMPORADA	DEUDA ENTIDADES CRÉDITO	TEMPORADA	DEUDA ENTIDADES CRÉDITO
1999/2000	372.415.327,75	2011/2012	712.422.424,34
2000/2001	429.550.413,65	2012/2013	655.353.074,45
2001/2002	343.850.024,78	2013/2014	563.674.265,43
2002/2003	412.934.345,86	2014/2015	515.734.441,78
2003/2004	529.173.882,56	2015/2016	557.268.421,48
2004/2005	544.630.932,62	2016/2017	659.622.264,58
2005/2006	513.070.967,79	2017/2018	655.954.891,62
2006/2007	575.783.560,85	2018/2019	654.445.624,07
2007/2008	608.749.345,57	2019/2020	1.093.878.855,18
2008/2009	808.723.885,33	2020/2021	1.039.131.091,43
2009/2010	894.570.498,41	2021/2022	921.889.288,89
2010/2011	892.414.812,80	2022/2023	707.714.767,72

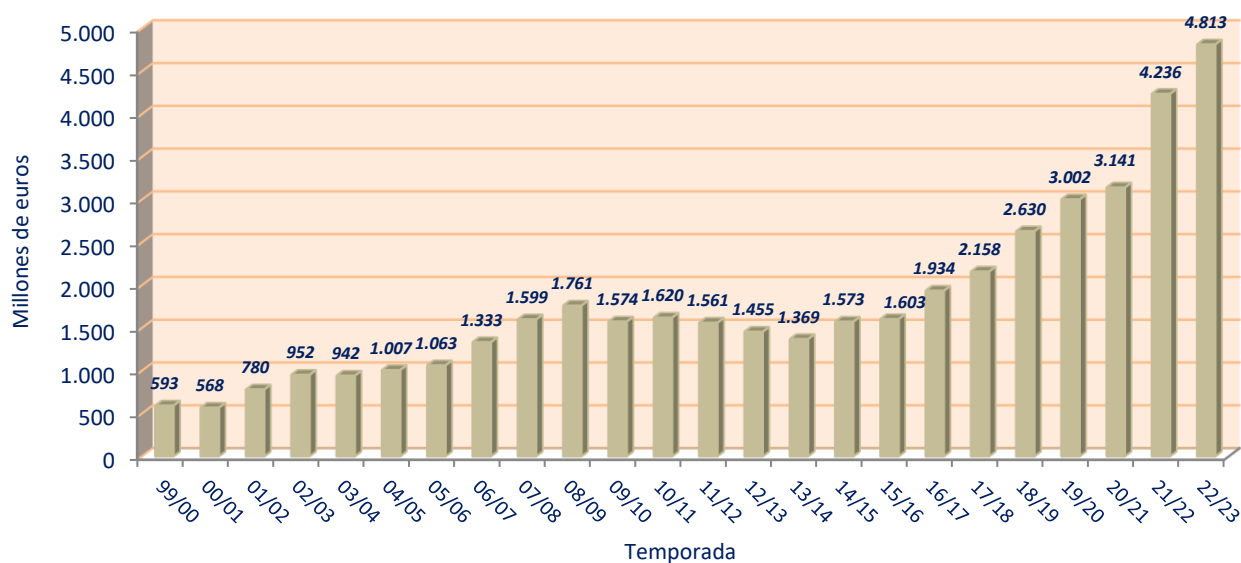


En la temporada 2022/23 las deudas bancarias disminuyeron por tercer año consecutivo y además lo hicieron de forma más pronunciada, un 23,2% respecto al ejercicio anterior.

Aunque hay que señalar que esta disminución total se concentró principalmente en un solo club, que en la temporada anterior fue el que más deuda bancaria tenía y que en el ejercicio 2022/23 la redujo de forma muy significativa. Por otra parte, el efecto de los ascensos y descensos también fue positivo en este caso, ya que los clubes recién ascendidos tenían, en total, una menor deuda bancaria que la que acumulaban los que descendieron.

B) OTRAS DEUDAS PRIVADAS

TEMPORADA	OTRAS DEUDAS PRIVADAS	TEMPORADA	OTRAS DEUDAS PRIVADAS
1999/2000	592.568.625,04	2011/2012	1.560.959.987,96
2000/2001	567.966.321,27	2012/2013	1.455.437.427,80
2001/2002	780.480.617,84	2013/2014	1.369.022.082,21
2002/2003	952.062.974,70	2014/2015	1.572.677.683,37
2003/2004	941.847.704,89	2015/2016	1.602.954.919,30
2004/2005	1.006.891.600,40	2016/2017	1.934.394.365,63
2005/2006	1.062.765.514,52	2017/2018	2.158.377.524,85
2006/2007	1.332.929.566,61	2018/2019	2.629.590.287,84
2007/2008	1.599.130.953,01	2019/2020	3.002.161.302,35
2008/2009	1.760.872.555,90	2020/2021	3.141.098.034,25
2009/2010	1.573.903.174,99	2021/2022	4.236.021.605,57
2010/2011	1.619.685.418,95	2022/2023	4.812.828.110,66



En este epígrafe se incluyen las deudas con proveedores, acreedores comerciales, las deudas con entidades deportivas, las remuneraciones pendientes de pago y otras deudas como las mantenidas con empresas del propio grupo o, en su caso, los accionistas de la S.A.D.

Durante el ejercicio 2022/23 estas deudas continuaron con su trayectoria de incremento y aumentaron un 13,6% respecto a la temporada anterior, alcanzando una vez más la mayor cifra de todo el periodo estudiado. Aunque esto se debió, en parte, a la financiación del fondo CVC que recibió la mayoría de clubes a través del "Plan Impulso" de la Liga y que, como ya hemos mencionado antes, en esta categoría alcanzó aproximadamente unos 631 millones de euros en total al cierre del ejercicio, 125 millones más que en la temporada anterior.

No obstante, el 51,3% del incremento total se concentró en dos clubes que no están adscritos al "Plan Impulso" y que aumentaron de forma muy relevante sus deudas con proveedores y otros acreedores privados, debido principalmente a las importantes inversiones que están realizando en sus instalaciones.

LAS CIFRAS ECONÓMICAS DE LA SEGUNDA DIVISIÓN DE FÚTBOL MASCULINO

ÍNDICE CIFRAS ECONÓMICAS DE SEGUNDA DIVISIÓN

	Página
INTRODUCCIÓN	32
LOS RESULTADOS DE LA COMPETICIÓN Y SU FINANCIACIÓN	34
EL RESULTADO ANTES DE TRASPASOS DE JUGADORES.....	34
EL RESULTADO EXTRAORDINARIO	35
BENEFICIOS / PÉRDIDAS	36
PASIVOS Y ENDEUDAMIENTO	37
GASTOS FINANCIEROS	39
FONDO DE MANIOBRA	40
INGRESOS DE LA COMPETICIÓN	41
TAQUILLA, ABONADOS Y COMPETICIONES	42
DERECHOS DE TELEVISIÓN	43
PUBLICIDAD Y COMERCIALIZACIÓN.....	44
OTROS INGRESOS	45
GASTOS DE LA COMPETICIÓN	46
PERSONAL	47
AMORTIZACIONES	48
GASTOS ASOCIADOS AL PERSONAL	49
OTROS GASTOS	50
ENDEUDAMIENTO	51
DEUDA CON LAS ADMINISTRACIONES PÚBLICAS	51
DEUDA CON LA HACIENDA PÚBLICA	51
DEUDA CON LA SEGURIDAD SOCIAL	52
DEUDA PRIVADA	53
DEUDAS CON ENTIDADES DE CRÉDITO	53
OTRAS DEUDAS	54

INTRODUCCIÓN

Los datos del presente informe se han obtenido sobre las cuentas anuales auditadas que, desde la temporada 1999/2000, los clubes y S.A.D. del fútbol masculino profesional han remitido anualmente al Consejo Superior de Deportes.

Los datos que figuran se corresponden con los de los clubes que han militado en la Segunda División de fútbol masculino en la temporada 2022/23, lo que hace que los datos de las diferentes tablas no sean absolutamente homogéneos, aunque sí suficientemente representativos, ya que no todos los clubes han competido en esta categoría durante todo el periodo estudiado. Hay que señalar que cada temporada hay siete equipos diferentes en Segunda División por los ascensos y descensos entre divisiones, lo que afecta a los datos en un doble sentido, en función de la partida que se esté analizando: por una parte, dichos equipos pueden tener presupuestos muy superiores a la media (en el caso de los descendidos de Primera División) o muy inferiores (en el caso de los ascendidos desde categoría no profesional); por otra parte, como no todos los equipos han competido siempre en la misma categoría a lo largo del periodo estudiado, sus presupuestos pueden haber variado bastante de un año a otro dependiendo de si jugaban en Primera o Segunda División, lo que distorsiona la comparativa entre un ejercicio y el anterior.

Los datos también se ven afectados por la participación de clubes filiales que, al no tener personalidad jurídica diferenciada de sus clubes matrices, no tienen cuentas anuales independientes por lo que sus datos no se pueden incorporar al estudio. En la temporada 2022/23 el único club filial que compitió en Segunda División fue el del Villarreal Club de Fútbol S.A.D.

Por otra parte, en el ejercicio 2022/23, los equipos que dejaron de competir en Segunda División por ascender a Primera fueron la Unión Deportiva Almería S.A.D., el Girona Fútbol Club S.A.D. y el Real Valladolid Club de Fútbol S.A.D, que en total tenían un volumen de ingresos (principalmente por las ayudas al descenso), de gasto en personal y de endeudamiento inferior al que tenían los que los clubes que descendieron a esta categoría, el Deportivo Alavés S.A.D., el Granada Club de Fútbol S.A.D. y el Levante Unión Deportiva S.A.D.

A su vez, los equipos no filiales que dejaron de competir en esta categoría por haber descendido a categoría no profesional, que fueron la Agrupación Deportiva Alcorcón S.A.D., la Sociedad Deportiva Amorebieta y el Fuenlabrada Club de Fútbol S.A.D., que en total tenían un volumen de ingresos, de gastos y, sobre todo, de endeudamiento privado inferior al de los equipos no filiales que ascendieron a esta categoría, el Albacete Balompié S.A.D., el Fútbol Club Andorra y el Real Racing Club de Santander S.A.D. Esto ha provocado algunas de las principales diferencias que se observan entre la temporada 2022/23 y la anterior.

El informe se ha estructurado partiendo del análisis de aquellas partidas que, de forma agregada, dan una visión global de la competición, tanto desde el punto de vista de la generación de recursos como de su financiación, analizándose los resultados, el endeudamiento y el fondo de maniobra para, en apartados posteriores y de forma más pormenorizada, analizar cada una de las partidas mediante el estudio de gastos, ingresos y endeudamiento, con el fin de dar una imagen más completa de la evolución económica de la Segunda División del fútbol profesional masculino español.

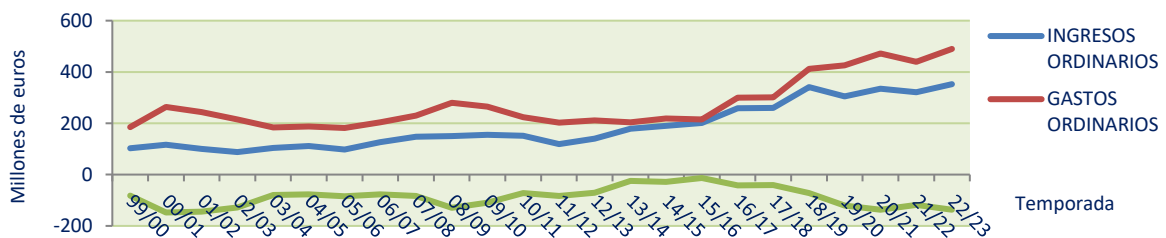
Con relación al endeudamiento, se hace un estudio detallado de las partidas más relevantes (Hacienda Pública, Seguridad Social, entidades de crédito y otras deudas privadas), mientras que el resto de partidas como son las otras deudas públicas (3.565.201 € en total en el ejercicio 2022/23), los pasivos por impuestos diferidos (45.233.927 € en total) y las periodificaciones y provisiones (21.352.898 € en total) no son objeto de análisis pormenorizado por su menor relevancia o por ser meros apuntes contables.

Por último, la deuda financiera neta, que es el indicador más relevante del nivel de endeudamiento de los clubes, ascendió a 367.957.364 € en Segunda División de acuerdo con los datos obtenidos de las cuentas anuales individuales de los participantes en la competición y según los criterios que utiliza la Liga Nacional de Fútbol Profesional para calcularla. Es decir, se suma la deuda financiera a largo plazo (incluyendo la financiación recibida por el “Plan Impulso”) más la deuda financiera a corto plazo, en ambos casos incluyendo también las deudas con empresas del grupo, y del resultado obtenido se restan la tesorería y activos líquidos equivalentes, así como las inversiones financieras a corto plazo y los saldos de entidades deportivas deudoras, tanto a corto como a largo plazo, de cada club o S.A.D.

I.- LOS RESULTADOS DE LA COMPETICIÓN Y SU FINANCIACIÓN

1.- EL RESULTADO ANTES DE TRASPASOS DE JUGADORES

TEMPORADA	INGR. ORDINARIOS (sin incluir traspasos de jugadores)	GASTOS ORDINARIOS	BENEFICIO/ PÉRDIDA
1999/2000	102.895.285,84	185.271.263,55	-82.375.977,71
2000/2001	115.810.431,71	263.585.648,44	-147.775.216,73
2001/2002	99.990.191,39	244.121.249,82	-144.131.058,43
2002/2003	87.838.468,88	215.432.985,04	-127.594.516,16
2003/2004	104.169.992,94	183.619.173,57	-79.449.180,63
2004/2005	111.021.087,42	188.040.782,62	-77.019.695,20
2005/2006	97.554.350,73	181.672.711,53	-84.118.360,80
2006/2007	126.458.153,47	203.930.065,02	-77.471.911,55
2007/2008	147.341.826,97	230.138.586,02	-82.796.759,05
2008/2009	150.460.099,55	279.354.467,13	-128.894.367,58
2009/2010	155.576.777,62	265.007.175,90	-109.430.398,28
2010/2011	150.994.118,97	223.585.472,59	-72.591.353,62
2011/2012	119.236.194,83	202.875.859,88	-83.639.665,05
2012/2013	140.410.668,21	211.685.023,10	-71.274.354,89
2013/2014	178.345.877,36	203.439.300,05	-25.093.422,69
2014/2015	190.275.191,26	218.922.423,86	-28.647.232,60
2015/2016	201.444.125,01	214.675.101,20	-13.230.976,19
2016/2017	258.663.390,70	300.401.335,23	-41.737.944,53
2017/2018	260.118.666,72	300.705.597,66	-40.586.930,94
2018/2019	340.689.465,89	412.527.355,29	-71.837.889,40
2019/2020	304.868.502,14	426.107.888,82	-121.239.386,68
2020/2021	335.139.106,15	471.985.264,52	-136.846.158,37
2021/2022	321.113.606,78	439.072.050,46	-117.958.443,68
2022/2023	352.438.058,45	489.768.850,54	-137.330.792,09

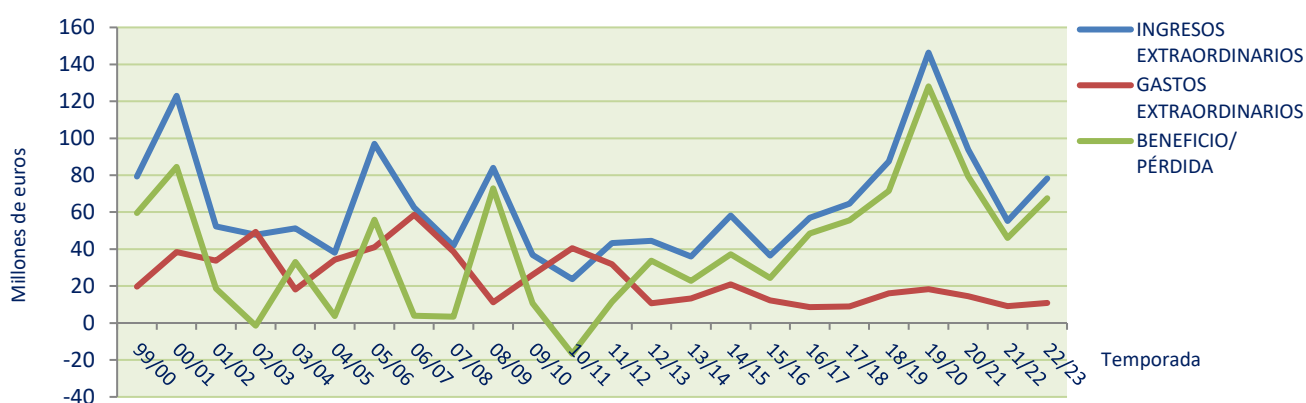


En este apartado analizamos el resultado que se obtendría sin tener en cuenta ingresos o gastos no recurrentes, como las imputaciones de subvenciones de capital u otros resultados extraordinarios, y tampoco se incluyen los beneficios o pérdidas por traspasos de inmovilizados y de jugadores ya que, como se ha señalado en el resumen ejecutivo, aunque dichos beneficios contablemente formen parte del resultado de explotación de los clubes, por su volatilidad y por el riesgo que supone el basar la presupuestación de los clubes en la obtención de este tipo de ingresos, se considera necesario darles un tratamiento específico en el informe y por eso no los tenemos en cuenta en este epígrafe.

En la temporada 2022/23 el resultado de la competición, antes de traspasos de jugadores, empeoró un 16,4%, retomando la tendencia negativa que se rompió el ejercicio anterior. A pesar de que los ingresos contemplados en este apartado aumentaron un considerable 9,8% hasta alcanzar la mayor cifra de todo el periodo estudiado, los gastos aumentaron en un volumen y porcentaje aún mayor, un 11,5%, alcanzando también su mayor cifra de todo el periodo estudiado.

2.- EL RESULTADO EXTRAORDINARIO

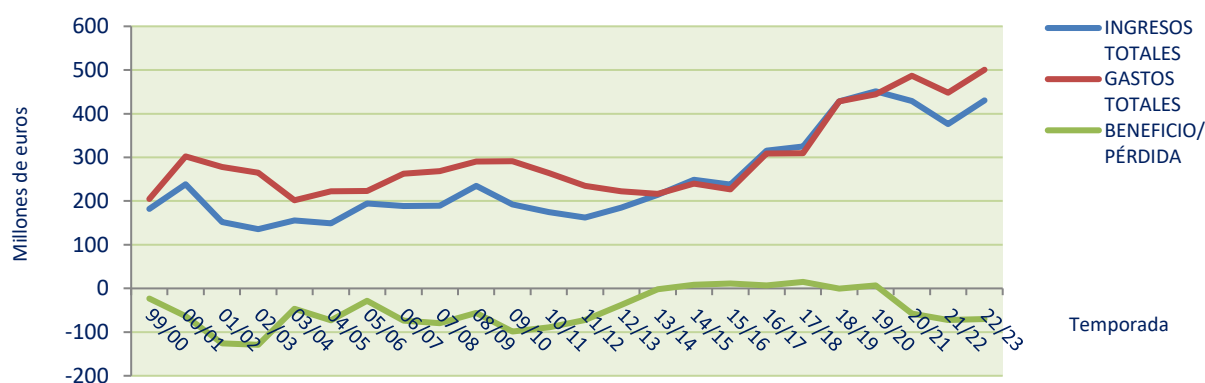
TEMPORADA	INGRESOS EXTRAORDINARIOS	GASTOS EXTRAORDINARIOS	BENEFICIO/ PÉRDIDA
1999/2000	79.266.198,60	19.741.270,31	59.524.928,29
2000/2001	122.904.667,14	38.464.207,38	84.440.459,76
2001/2002	52.293.804,06	33.688.568,63	18.605.235,43
2002/2003	47.824.913,44	49.346.001,89	-1.521.088,45
2003/2004	51.215.148,18	18.182.079,99	33.033.068,19
2004/2005	37.997.559,15	34.284.635,94	3.712.923,21
2005/2006	96.923.086,47	41.024.177,02	55.898.909,45
2006/2007	62.445.630,14	58.548.938,98	3.896.691,16
2007/2008	41.906.515,50	38.500.014,94	3.406.500,56
2008/2009	84.055.789,51	11.161.721,99	72.894.067,52
2009/2010	36.777.021,64	26.168.789,27	10.608.232,37
2010/2011	23.737.584,01	40.423.369,45	-16.685.785,44
2011/2012	43.189.858,73	31.873.132,90	11.316.725,83
2012/2013	44.468.706,71	10.766.130,39	33.702.576,32
2013/2014	36.011.372,36	13.204.808,49	22.806.563,87
2014/2015	58.111.358,75	20.961.717,54	37.149.641,21
2015/2016	36.580.941,70	12.284.168,08	24.296.773,62
2016/2017	56.966.862,23	8.589.726,48	48.377.135,75
2017/2018	64.556.762,53	9.032.534,86	55.524.227,67
2018/2019	87.478.356,04	16.002.577,69	71.475.778,35
2019/2020	146.358.335,54	18.269.129,83	128.089.205,71
2020/2021	93.887.090,75	14.574.987,80	79.312.102,95
2021/2022	55.160.067,02	9.175.116,68	45.984.950,34
2022/2023	78.336.476,98	10.852.733,03	67.483.743,95



En el ejercicio 2022/23 el resultado extraordinario, incluyendo en él los beneficios o pérdidas por traspasos de jugadores por los motivos expuestos en el epígrafe anterior, aumentó de forma muy notable, un 46,8% respecto a la temporada anterior. Aunque los gastos extraordinarios se incrementaron, los ingresos extraordinarios también lo hicieron y en un volumen muy superior, debido fundamentalmente al incremento de los beneficios obtenidos por traspasos de jugadores, que fueron en torno a un 44% mayores que los observados en la temporada anterior. El efecto de los ascensos y descensos también influyó de forma positiva e importante en la mejora del resultado extraordinario de la competición.

3.- BENEFICIOS/PÉRDIDAS

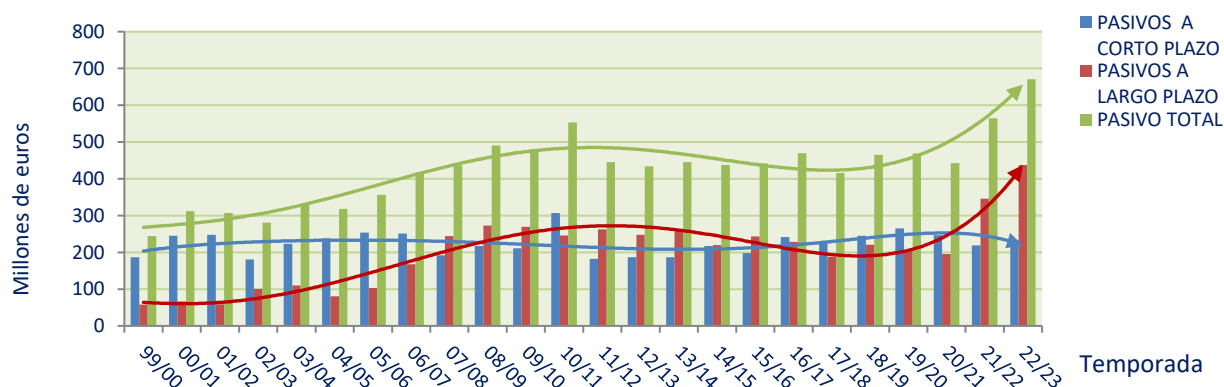
TEMPORADA	INGRESOS TOTALES	GASTOS TOTALES	BENEFICIO/ PÉRDIDA
1999/2000	182.161.484,45	205.012.533,86	-22.851.049,41
2000/2001	238.715.098,85	302.049.855,82	-63.334.756,97
2001/2002	152.283.995,45	277.809.818,45	-125.525.823,00
2002/2003	135.663.382,32	264.778.986,93	-129.115.604,61
2003/2004	155.385.141,12	201.801.253,56	-46.416.112,44
2004/2005	149.018.646,57	222.325.418,56	-73.306.771,99
2005/2006	194.477.437,20	222.696.888,55	-28.219.451,35
2006/2007	188.903.783,61	262.479.004,00	-73.575.220,39
2007/2008	189.248.342,47	268.638.601,05	-79.390.258,58
2008/2009	234.515.889,06	290.516.189,12	-56.000.300,06
2009/2010	192.353.799,26	291.175.965,17	-98.822.165,91
2010/2011	174.731.702,98	264.008.842,99	-89.277.140,01
2011/2012	162.426.053,56	234.748.992,78	-72.322.939,22
2012/2013	184.879.374,92	222.451.153,49	-37.571.778,57
2013/2014	214.357.249,72	216.644.108,54	-2.286.858,82
2014/2015	248.386.550,01	239.884.141,40	8.502.408,61
2015/2016	238.025.066,71	226.959.269,28	11.065.797,43
2016/2017	315.630.252,93	308.991.061,71	6.639.191,22
2017/2018	324.675.429,25	309.738.132,52	14.937.296,73
2018/2019	428.167.821,93	428.529.932,98	-362.111,05
2019/2020	451.226.837,68	444.377.018,65	6.849.819,03
2020/2021	429.026.196,90	486.560.252,32	-57.534.055,42
2021/2022	376.273.673,80	448.247.167,14	-71.973.493,34
2022/2023	430.774.535,43	500.621.583,57	-69.847.048,14



En el ejercicio 2022/23 el resultado total antes de impuestos fue muy similar al de la temporada anterior, con una leve mejora del 3% pero arrojando pérdidas por tercer año consecutivo. Además, como ya hemos visto en las páginas anteriores, esta pequeña mejora se debió al considerable incremento del resultado extraordinario, que absorbió y superó el aumento de las pérdidas del resultado ordinario. Tan solo cinco clubes cerraron el ejercicio con beneficios antes de impuestos, aunque es un número mejor que el observado en la temporada pasada, en la que solo fueron tres los clubes que presentaron un resultado positivo antes de impuestos.

4.- PASIVOS Y ENDEUDAMIENTO

TEMPORADA	PASIVOS A CORTO PLAZO	PASIVOS A LARGO PLAZO	PASIVO TOTAL
1999/2000	186.681.250,75	57.607.900,93	244.289.151,68
2000/2001	245.029.242,84	66.796.413,38	311.825.656,22
2001/2002	248.004.822,08	58.902.531,12	306.907.353,20
2002/2003	180.698.165,37	100.342.459,69	281.040.625,06
2003/2004	223.052.786,23	110.465.816,12	333.518.602,35
2004/2005	237.686.998,70	80.414.982,98	318.101.981,68
2005/2006	253.969.357,85	102.796.328,44	356.765.686,29
2006/2007	250.692.997,46	167.625.153,94	418.318.151,40
2007/2008	192.111.321,61	244.506.071,32	436.617.392,93
2008/2009	217.182.027,50	272.900.454,01	490.082.481,51
2009/2010	210.652.496,84	269.738.291,73	480.390.788,57
2010/2011	307.156.930,80	245.891.292,07	553.048.222,87
2011/2012	182.512.115,97	262.547.613,37	445.059.729,34
2012/2013	186.354.071,56	247.448.710,93	433.802.782,49
2013/2014	186.991.870,28	257.765.432,76	444.757.303,04
2014/2015	217.515.680,10	219.911.895,27	437.427.575,37
2015/2016	198.198.641,22	243.410.667,43	441.609.308,65
2016/2017	241.578.578,16	228.239.220,11	469.817.798,27
2017/2018	228.205.560,11	187.408.575,79	415.614.135,90
2018/2019	244.930.222,09	220.577.994,25	465.508.216,34
2019/2020	265.165.761,77	203.561.443,64	468.727.205,41
2020/2021	246.456.532,70	195.759.209,70	442.215.742,40
2021/2022	218.484.924,29	345.577.837,41	564.062.761,70
2022/2023	233.274.569,44	436.963.687,25	670.238.256,69



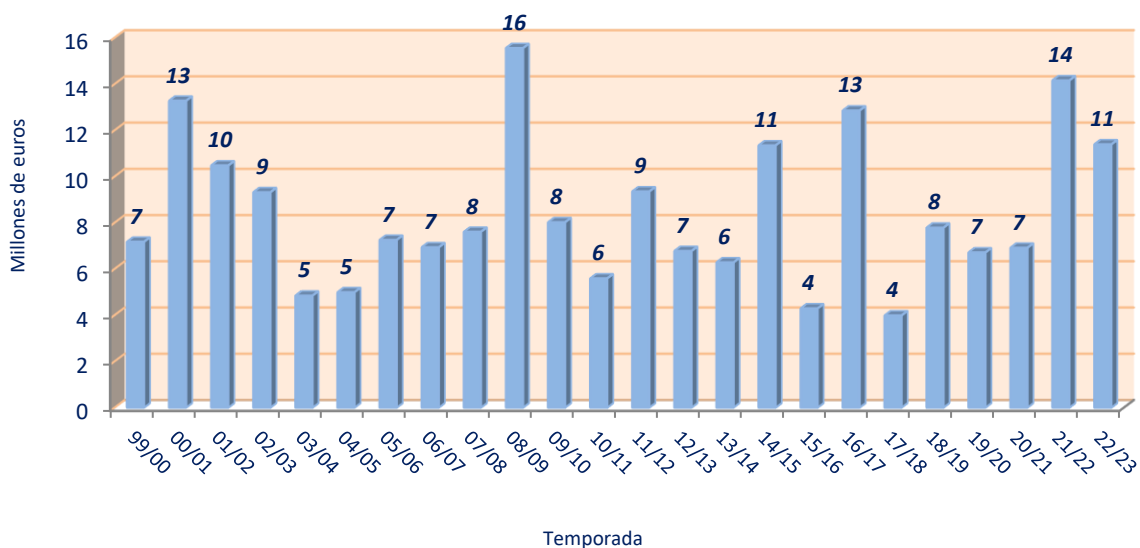
Al igual que sucedió en Primera División, durante la temporada 2022/23 el volumen de los pasivos totales de la competición de los clubes de Segunda División continuó con su tendencia de incremento, al aumentar un notable 18,8% y alcanzar, una vez más, la mayor cifra de todo el periodo estudiado. Cabe aclarar que en las cifras reflejadas en la tabla y la gráfica superiores se incluyen todas las partidas que conforman el pasivo corriente y no corriente de los clubes. Por tanto, incluyen los saldos con acreedores y proveedores necesarios para el desarrollo habitual de sus negocios, así como los pasivos por impuestos diferidos (45.233.927 € en total) y las periodificaciones y provisiones (21.352.898 € en total).

Por otra parte, cabe matizar que, aunque las deudas corrientes con las Administraciones Públicas aumentaron como veremos en su apartado correspondiente, el incremento señalado se concentró principalmente en las deudas privadas. Y, como también ocurrió en Primera División, esto se debió sobre todo a **la financiación de CVC obtenida a través del “Plan Impulso”** de la Liga, que en esta categoría representó una deuda de **en torno a los 258 millones de euros** en total al cierre del ejercicio (97 millones más que en el ejercicio anterior).

Si tuviéramos solo en cuenta la deuda financiera neta, que es el indicador más relevante del nivel de endeudamiento de los clubes, la cifra habría sido de 367.957.364 € en esta categoría, según los criterios que utiliza la Liga Nacional de Fútbol Profesional para calcularla. Como ya se ha mencionado anteriormente en el presente informe, esta deuda financiera neta es el resultado de sumar la deuda financiera a largo plazo (incluyendo la financiación recibida por el “Plan Impulso”, de forma homogeneizada en todos los clubes, imputando solo lo que habían recibido hasta el cierre del ejercicio 2022/23) más la deuda financiera a corto plazo, en ambos casos incluyendo también las deudas con empresas del grupo, y de la cifra obtenida se restan la tesorería y activos líquidos equivalentes, así como las inversiones financieras a corto plazo y los saldos de entidades deportivas deudoras, tanto a corto como a largo plazo, de cada club.

5.- GASTOS FINANCIEROS

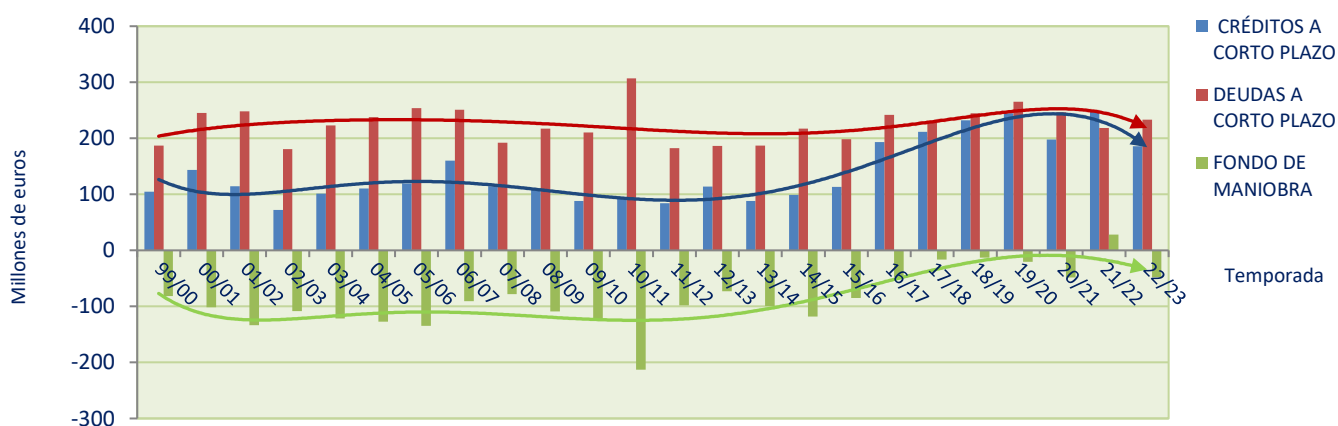
TEMPORADA	GASTOS FINANCIEROS	TEMPORADA	GASTOS FINANCIEROS
1999/2000	7.170.369,55	2011/2012	9.349.227,19
2000/2001	13.273.838,86	2012/2013	6.770.611,87
2001/2002	10.472.413,73	2013/2014	6.280.077,23
2002/2003	9.314.342,45	2014/2015	11.341.137,12
2003/2004	4.841.071,55	2015/2016	4.287.982,12
2004/2005	4.989.778,20	2016/2017	12.846.733,13
2005/2006	7.252.227,86	2017/2018	3.983.393,73
2006/2007	6.933.803,12	2018/2019	7.780.104,09
2007/2008	7.599.820,59	2019/2020	6.708.149,67
2008/2009	15.550.779,65	2020/2021	6.911.616,82
2009/2010	8.014.543,80	2021/2022	14.152.407,35
2010/2011	5.584.137,09	2022/2023	11.384.534,88



Tras el importante incremento observado en el ejercicio anterior, en la temporada 2022/23 los gastos financieros disminuyeron un 19,6%. Aunque el efecto de los ascensos y descensos fue negativo en esta partida, los gastos financieros de la competición disminuyeron en total debido a la importante reducción observada en dos clubes que en la temporada anterior habían contabilizado unas considerables pérdidas por deterioros o enajenaciones de sus activos financieros, mientras que en el ejercicio 2022/23 ya no contabilizaron pérdidas por esas operaciones contables.

6.- FONDO DE MANIOBRA

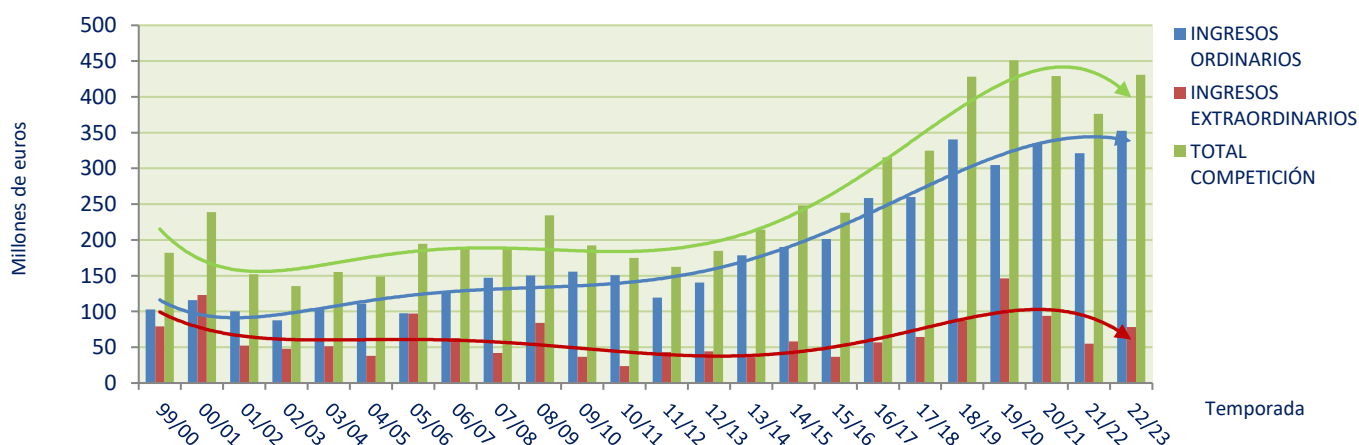
TEMPORADA	CRÉDITOS A CORTO PLAZO	DEUDAS A CORTO PLAZO	FONDO DE MANIOBRA
1999/2000	104.969.786,59	186.681.250,75	-81.711.464,16
2000/2001	143.262.829,73	245.029.242,84	-101.766.413,11
2001/2002	114.666.976,81	248.004.822,08	-133.337.845,27
2002/2003	72.351.704,72	180.698.165,37	-108.346.460,65
2003/2004	101.265.709,51	223.052.786,23	-121.787.076,72
2004/2005	110.407.341,75	237.686.998,70	-127.279.656,95
2005/2006	119.502.968,31	253.969.357,85	-134.466.389,54
2006/2007	159.828.370,34	250.692.997,46	-90.864.627,12
2007/2008	114.206.211,64	192.111.321,61	-77.905.109,97
2008/2009	108.167.168,81	217.182.027,50	-109.014.858,69
2009/2010	88.181.310,83	210.652.496,84	-122.471.186,01
2010/2011	94.313.130,72	307.156.930,80	-212.843.800,08
2011/2012	84.232.211,09	182.512.115,97	-98.279.904,88
2012/2013	113.660.812,61	186.354.071,56	-72.693.258,95
2013/2014	87.908.511,14	186.991.870,28	-99.083.359,14
2014/2015	99.183.501,78	217.515.680,10	-118.332.178,32
2015/2016	113.215.567,74	198.198.641,22	-84.983.073,48
2016/2017	193.472.893,17	241.578.578,16	-48.105.684,99
2017/2018	211.621.808,01	228.205.560,11	-16.583.752,10
2018/2019	231.946.409,08	244.930.222,09	-12.983.813,01
2019/2020	244.564.225,78	265.165.761,77	-20.601.535,99
2020/2021	197.905.529,68	246.456.532,70	-48.551.003,02
2021/2022	246.842.006,18	218.484.924,29	28.357.081,89
2022/2023	185.564.155,42	233.274.569,44	-47.710.414,02



El fondo de maniobra de la competición (diferencia entre el activo y el pasivo corrientes) volvió a ser negativo en el ejercicio 2022/23, empeorando de forma muy significativa respecto al ejercicio anterior. Aunque las deudas a corto plazo aumentaron ligeramente respecto a la temporada anterior, el empeoramiento del fondo de maniobra se debió sobre todo a la reducción de los activos corrientes de los clubes. Reducción que, a su vez, se concentró principalmente en un solo club que repartió unos dividendos de considerable cuantía, lo que conllevó una significativa reducción de sus activos líquidos.

II.- INGRESOS DE LA COMPETICIÓN

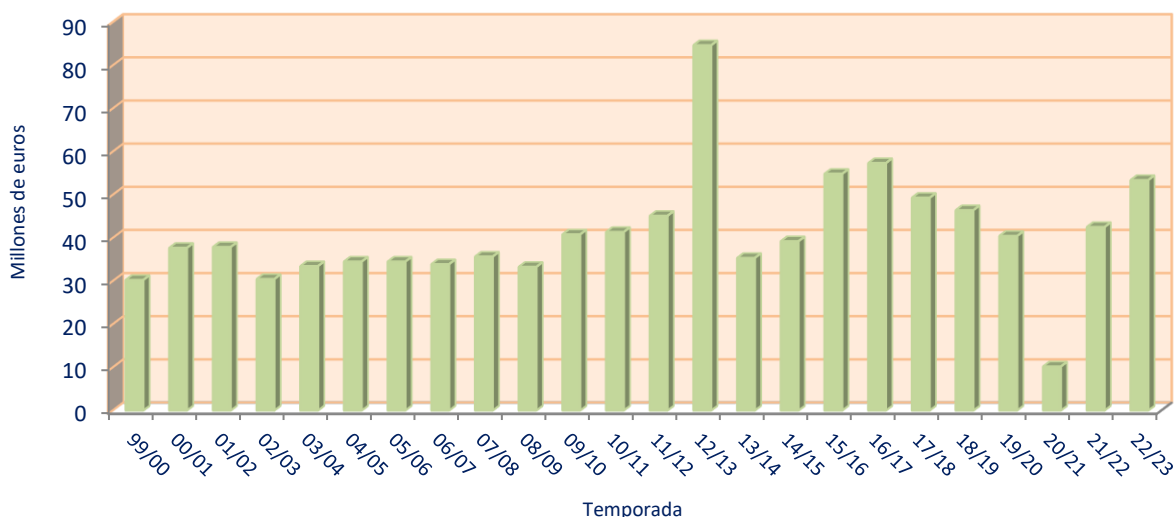
TEMPORADA	INGRESOS ORDINARIOS	INGRESOS EXTRAORDINARIOS	INGRESOS TOTALES
1999/2000	102.895.285,84	79.266.198,60	182.161.484,44
2000/2001	115.810.431,71	122.904.667,14	238.715.098,85
2001/2002	99.990.191,39	52.293.804,06	152.283.995,45
2002/2003	87.838.468,88	47.824.913,44	135.663.382,32
2003/2004	104.169.992,94	51.215.148,18	155.385.141,12
2004/2005	111.021.087,42	37.997.559,15	149.018.646,57
2005/2006	97.554.350,73	96.923.086,47	194.477.437,20
2006/2007	126.458.153,47	62.445.630,14	188.903.783,61
2007/2008	147.341.826,97	41.906.515,50	189.248.342,47
2008/2009	150.460.099,55	84.055.789,51	234.515.889,06
2009/2010	155.576.777,62	36.777.021,64	192.353.799,26
2010/2011	150.994.118,97	23.737.584,01	174.731.702,98
2011/2012	119.236.194,83	43.189.858,73	162.426.053,56
2012/2013	140.410.668,21	44.468.706,71	184.879.374,92
2013/2014	178.345.877,36	36.011.372,36	214.357.249,72
2014/2015	190.275.191,26	58.111.358,75	248.386.550,01
2015/2016	201.444.125,01	36.580.941,70	238.025.066,71
2016/2017	258.663.390,70	56.966.862,23	315.630.252,93
2017/2018	260.118.666,72	64.556.762,53	324.675.429,25
2018/2019	340.689.465,89	87.478.356,04	428.167.821,93
2019/2020	304.868.502,14	146.358.335,54	451.226.837,68
2020/2021	335.139.106,15	93.887.090,75	429.026.196,90
2021/2022	321.113.606,78	55.160.067,02	376.273.673,80
2022/2023	352.438.058,45	78.336.476,98	430.774.535,43



Tras dos temporadas consecutivas en las que disminuyeron, por efecto de la pandemia entre otros motivos, en la temporada 2022/23 los ingresos totales de la competición aumentaron un 14,5%. Aumentaron tanto los ingresos ordinarios, principalmente los procedentes de las taquillas, abonados y competiciones, como los extraordinarios puesto que, como ya hemos comentado anteriormente, los beneficios procedentes de los traspasos de jugadores fueron muy superiores a los obtenidos en la temporada anterior.

1.- TAQUILLA, ABONADOS Y COMPETICIONES

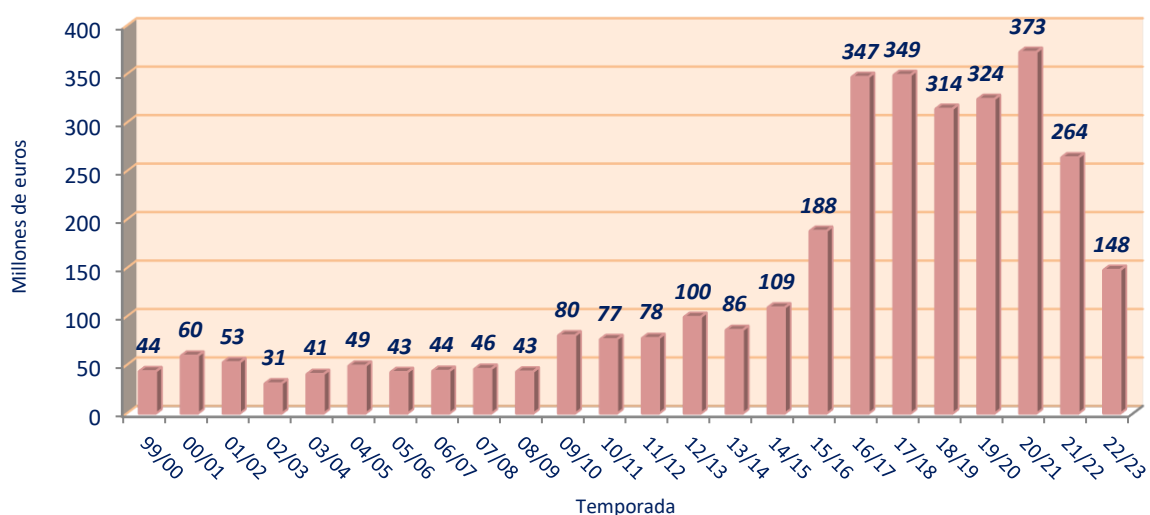
TEMPORADA	TAQUILLA, ABONADOS Y COMPETICIONES	TEMPORADA	TAQUILLA, ABONADOS Y COMPETICIONES
1999/2000	30.223.985,03	2011/2012	45.092.974,96
2000/2001	37.667.878,91	2012/2013	84.655.753,70
2001/2002	37.868.924,36	2013/2014	35.332.991,29
2002/2003	30.446.112,37	2014/2015	39.212.102,15
2003/2004	33.436.952,53	2015/2016	54.835.586,97
2004/2005	34.498.748,19	2016/2017	57.321.725,00
2005/2006	34.483.205,97	2017/2018	49.288.920,46
2006/2007	33.884.309,47	2018/2019	46.393.103,53
2007/2008	35.649.505,70	2019/2020	40.424.929,02
2008/2009	33.262.092,69	2020/2021	10.172.780,15
2009/2010	40.781.096,40	2021/2022	42.498.874,57
2010/2011	41.343.600,78	2022/2023	53.376.305,51



Los ingresos derivados de taquilla y abonados, tradicionales de los equipos de fútbol, aumentaron un 25,6% en la temporada 2022/23, alcanzando un volumen similar a los que se observaron en las últimas temporadas previas a la pandemia. Tan solo tres clubes de la competición redujeron ligeramente estos ingresos, el resto los incrementó en mayor o menor medida. Aunque buena parte del incremento total se debió al efecto positivo que tuvieron los ascensos y descensos sobre esta partida.

2.- DERECHOS DE TELEVISIÓN

TEMPORADA	DERECHOS DE TELEVISIÓN	TEMPORADA	DERECHOS DE TELEVISIÓN
1999/2000	43.519.914,88	2011/2012	77.772.938,72
2000/2001	59.556.000,80	2012/2013	99.527.359,62
2001/2002	52.768.277,71	2013/2014	86.077.607,27
2002/2003	30.939.987,00	2014/2015	109.310.958,95
2003/2004	40.612.277,73	2015/2016	188.301.791,47
2004/2005	49.200.705,18	2016/2017	347.085.454,75
2005/2006	42.618.170,31	2017/2018	349.084.791,52
2006/2007	43.829.426,46	2018/2019	314.261.822,33
2007/2008	45.920.074,78	2019/2020	324.349.305,14
2008/2009	43.164.112,40	2020/2021	372.895.054,05
2009/2010	80.424.383,31	2021/2022	264.117.825,65
2010/2011	76.566.594,00	2022/2023	148.048.806,92

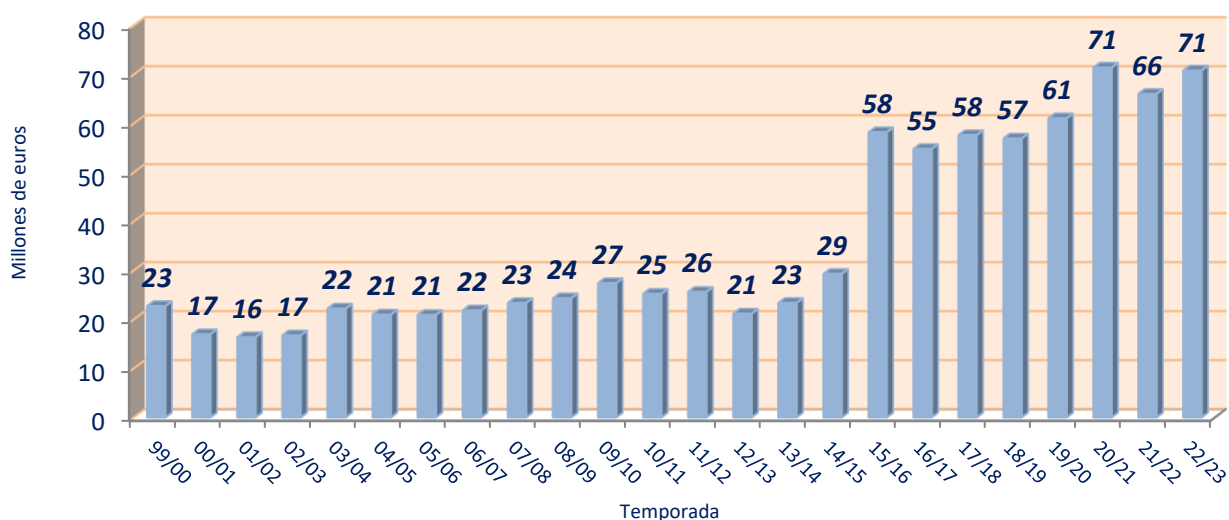


Las cifras de esta partida de ingresos se ven muy afectadas por los efectos de los ascensos y descensos, ya que las cantidades que perciben los equipos por este concepto son mucho mayores cuando compiten en Primera División que cuando compiten en Segunda, por lo que al haber varios clubes que no han jugado siempre en la misma categoría se distorsionan las cifras de la evolución y siempre reflejan reducciones considerables en el ejercicio estudiado.

No obstante, cabe señalar que en el ejercicio 2022/23 la mayoría de clubes redujo ligeramente los ingresos por derechos de retransmisión y que, por otra parte, estos ingresos representaron el 42% de los ingresos totales de la competición en la temporada 2022/23.

3.- PUBLICIDAD Y COMERCIALIZACIÓN

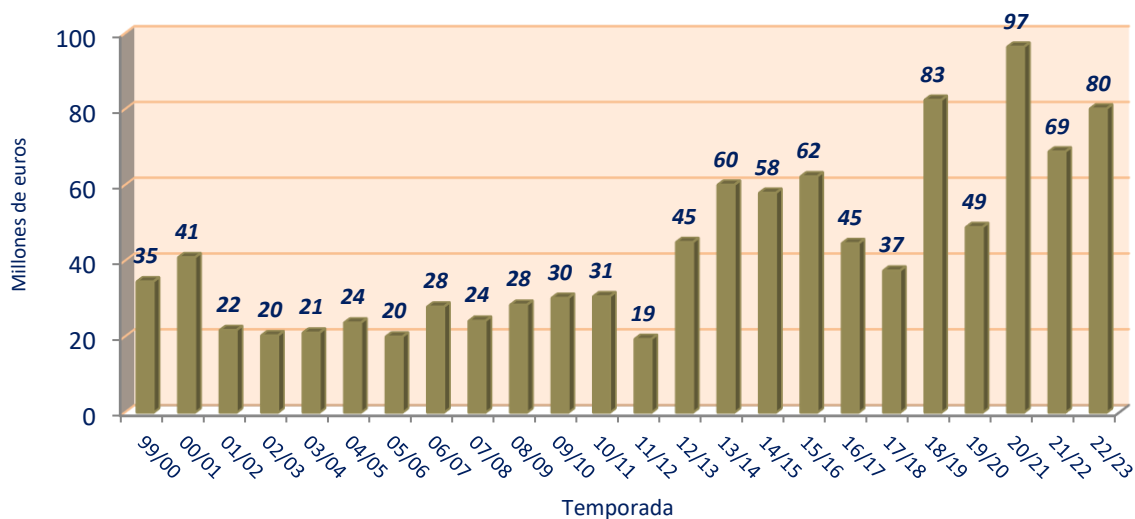
TEMPORADA	PUBLICIDAD Y COMERCIALIZACIÓN	TEMPORADA	PUBLICIDAD Y COMERCIALIZACIÓN
1999/2000	22.707.904,78	2011/2012	25.610.372,66
2000/2001	16.957.645,40	2012/2013	21.162.116,02
2001/2002	16.354.196,02	2013/2014	23.340.326,15
2002/2003	16.723.843,11	2014/2015	29.270.998,56
2003/2004	22.191.283,71	2015/2016	58.182.708,35
2004/2005	20.964.679,84	2016/2017	54.784.637,60
2005/2006	20.902.158,85	2017/2018	57.609.819,57
2006/2007	21.834.348,51	2018/2019	56.919.971,61
2007/2008	23.329.603,01	2019/2020	61.046.606,23
2008/2009	24.293.434,97	2020/2021	71.392.296,15
2009/2010	27.384.472,10	2021/2022	66.016.795,02
2010/2011	25.212.445,91	2022/2023	70.798.803,22



En el ejercicio 2022/23 los ingresos por comercialización y publicidad aumentaron un 7,2%, aunque la mayor parte del incremento se concentró en solo dos clubes que aumentaron de forma relevante sus ingresos por patrocinios. No obstante, prácticamente todos los demás clubes también incrementaron esta partida de ingresos, aunque en menor medida, y tan solo dos los redujeron. Además, el efecto de los ascensos y descenso también fue positivo en esta partida.

4.- OTROS INGRESOS

TEMPORADA	OTROS INGRESOS	TEMPORADA	OTROS INGRESOS
1999/2000	34.584.092,91	2011/2012	19.402.775,03
2000/2001	40.967.832,41	2012/2013	44.986.551,00
2001/2002	21.752.030,71	2013/2014	60.109.974,38
2002/2003	20.348.877,65	2014/2015	57.973.155,49
2003/2004	21.062.912,92	2015/2016	62.305.691,45
2004/2005	23.724.945,32	2016/2017	44.680.050,76
2005/2006	20.021.097,38	2017/2018	37.453.191,07
2006/2007	27.950.326,50	2018/2019	82.506.891,53
2007/2008	24.205.149,59	2019/2020	48.928.386,65
2008/2009	28.433.016,23	2020/2021	96.526.315,59
2009/2010	30.259.642,76	2021/2022	68.862.346,05
2010/2011	30.671.077,25	2022/2023	80.214.142,80

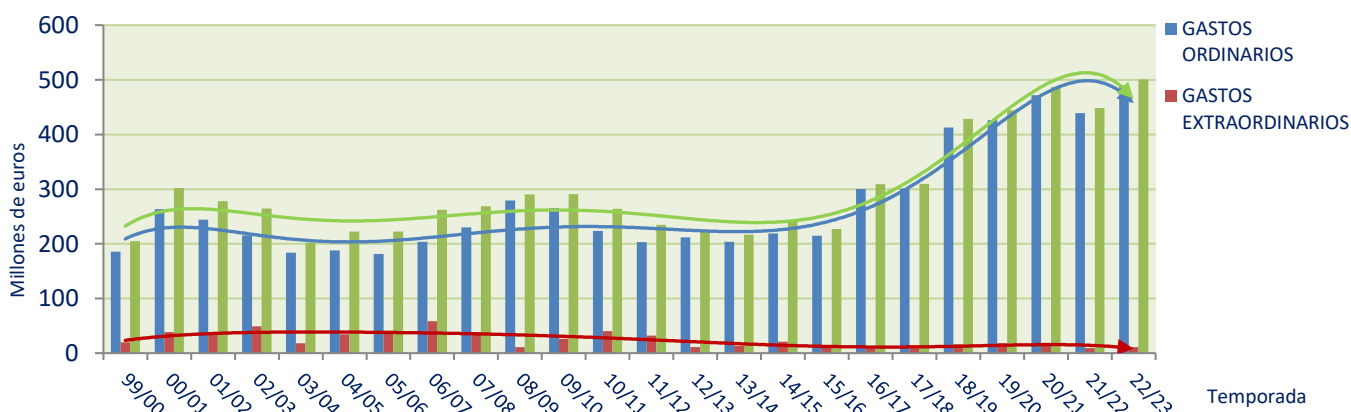


En esta partida se incluyen aquellos ingresos que no derivan del propio objeto social del club sino que son complementarios al mismo, tales como los ingresos financieros, las subvenciones a la explotación, los arrendamientos, indemnizaciones, cesiones de jugadores, etc.

También se incluyen aquí las ayudas al descenso, que en la temporada 2022/23 fueron, en total, bastante superiores a las del ejercicio precedente, siendo esta la principal causa del incremento observado en esta partida, que aumentó un 16,5% respecto a la temporada anterior.

III.- GASTOS DE LA COMPETICIÓN

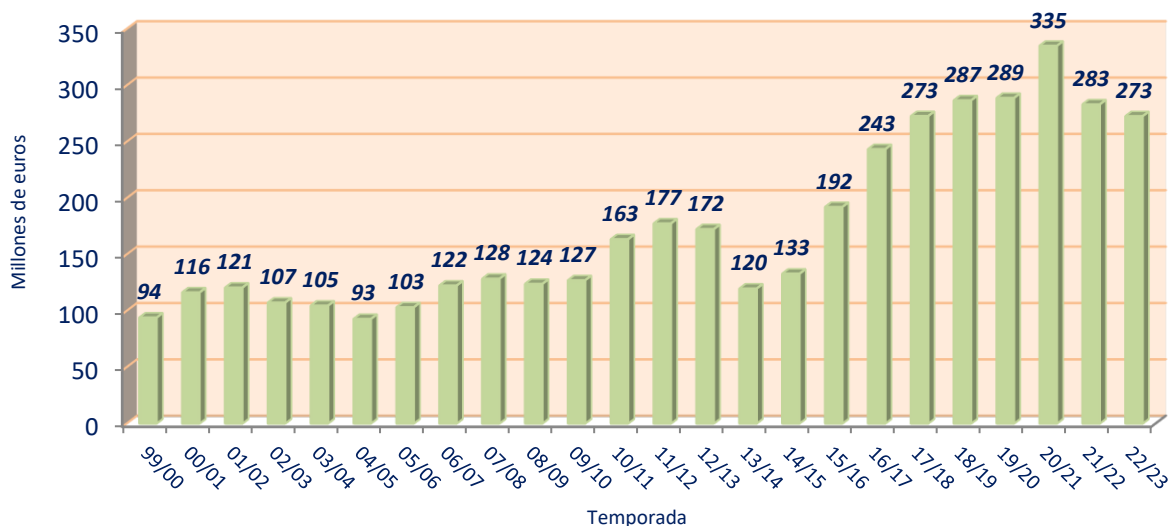
TEMPORADA	GASTOS ORDINARIOS	GASTOS EXTRAORDINARIOS	TOTAL COMPETICIÓN
1999/2000	185.271.263,55	19.741.270,31	205.012.533,86
2000/2001	263.585.648,44	38.464.207,38	302.049.855,82
2001/2002	244.121.249,82	33.688.568,63	277.809.818,45
2002/2003	215.432.985,04	49.346.001,89	264.778.986,93
2003/2004	183.619.173,57	18.182.079,99	201.801.253,56
2004/2005	188.040.782,62	34.284.635,94	222.325.418,56
2005/2006	181.672.711,53	41.024.177,02	222.696.888,55
2006/2007	203.930.065,02	58.548.938,98	262.479.004,00
2007/2008	230.138.586,02	38.500.014,94	268.638.600,96
2008/2009	279.354.467,13	11.161.721,99	290.516.189,12
2009/2010	265.007.175,90	26.168.789,27	291.175.965,17
2010/2011	223.585.472,59	40.423.369,45	264.008.842,04
2011/2012	202.875.859,88	31.873.132,90	234.748.992,78
2012/2013	211.685.023,10	10.766.130,39	222.451.153,49
2013/2014	203.439.300,05	13.204.808,49	216.644.108,54
2014/2015	218.922.423,86	20.961.717,54	239.884.141,40
2015/2016	214.675.101,20	12.284.168,08	226.959.269,28
2016/2017	300.401.335,23	8.589.726,48	308.991.061,71
2017/2018	300.705.597,66	9.032.534,86	309.738.132,52
2018/2019	412.527.355,29	16.002.577,69	428.529.932,98
2019/2020	426.107.888,82	18.269.129,83	444.377.018,65
2020/2021	471.985.264,52	14.574.987,80	486.560.252,32
2021/2022	439.072.050,46	9.175.116,68	448.247.167,14
2022/2023	489.768.850,54	10.852.733,03	500.621.583,57



Tras la reducción observada en el ejercicio anterior, en la temporada 2022/23 el gasto total retomó su tendencia de incremento y aumentó un 11,7% hasta alcanzar la mayor cifra de todo el periodo estudiado. Aumentaron tanto los gastos extraordinarios como, sobre todo, los ordinarios, aunque en casi todos los casos se debió fundamentalmente al efecto de los ascensos y descensos.

1.- PERSONAL

TEMPORADA	PERSONAL	TEMPORADA	PERSONAL
1999/2000	93.916.321,23	2011/2012	177.428.654,97
2000/2001	116.207.750,64	2012/2013	172.360.343,09
2001/2002	120.507.271,47	2013/2014	119.623.995,07
2002/2003	107.232.349,64	2014/2015	132.842.757,30
2003/2004	104.540.715,77	2015/2016	192.056.247,98
2004/2005	92.734.251,28	2016/2017	243.344.888,75
2005/2006	103.066.181,26	2017/2018	272.729.983,40
2006/2007	122.320.319,19	2018/2019	286.655.849,78
2007/2008	128.388.466,47	2019/2020	288.837.192,09
2008/2009	123.814.412,96	2020/2021	335.079.444,49
2009/2010	127.036.537,46	2021/2022	283.089.653,54
2010/2011	163.427.047,32	2022/2023	272.644.623,97

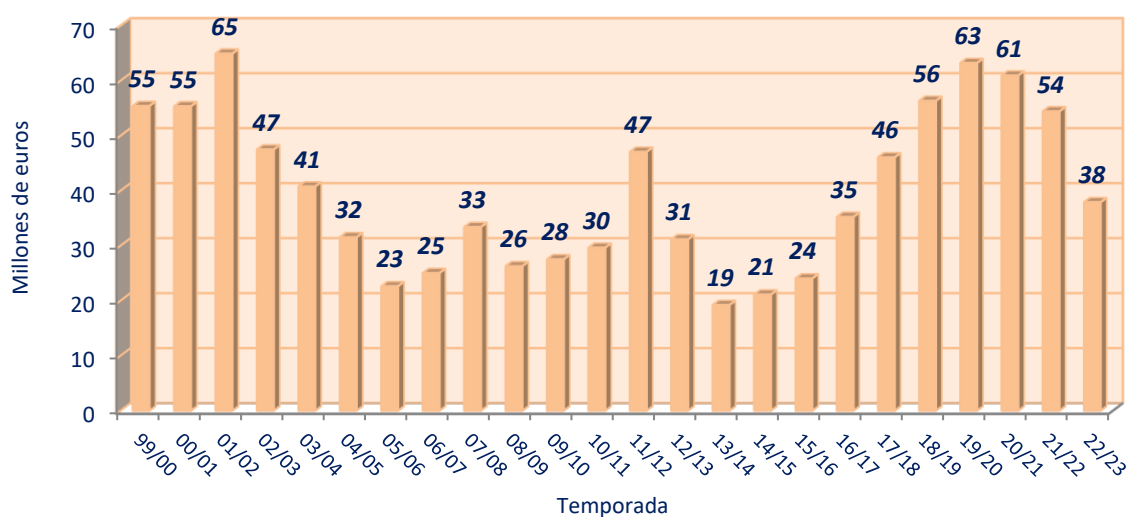


Al igual que ocurre con la partida de ingresos por derechos televisivos, principalmente, el gasto en personal se ve también muy afectado por los efectos de los ascensos y descensos puesto que es bastante mayor cuando los equipos compiten en Primera División que cuando compiten en Segunda. Por ello, al haber varios clubes que no han participado siempre en la misma categoría durante todo el periodo analizado, se distorsionan las cifras de la evolución y siempre reflejan reducciones en el ejercicio estudiado.

Así, en la temporada 2022/23 el gasto en personal se redujo un 3,7% debido fundamentalmente al mencionado efecto de los ascensos y descensos, ya que la mayoría del resto de clubes, es decir los que se mantuvieron en la misma la categoría, incrementaron su gasto en personal respecto al ejercicio anterior.

2.- AMORTIZACIONES

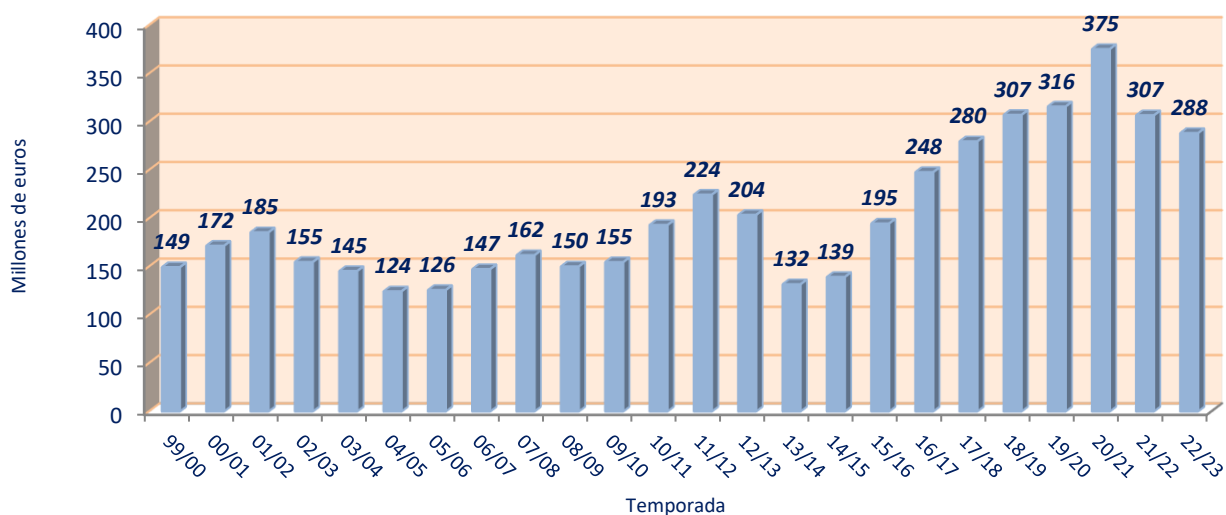
TEMPORADA	AMORTIZACIONES	TEMPORADA	AMORTIZACIONES
1999/2000	55.387.658,10	2011/2012	47.049.128,93
2000/2001	55.338.909,31	2012/2013	31.154.972,27
2001/2002	64.919.411,91	2013/2014	19.200.799,97
2002/2003	47.481.579,72	2014/2015	21.103.999,09
2003/2004	40.751.364,62	2015/2016	24.031.742,98
2004/2005	31.533.043,69	2016/2017	35.222.886,80
2005/2006	22.615.252,92	2017/2018	46.051.381,52
2006/2007	25.003.673,90	2018/2019	56.325.787,56
2007/2008	33.381.693,07	2019/2020	63.212.726,12
2008/2009	26.257.176,49	2020/2021	60.938.486,59
2009/2010	27.524.160,27	2021/2022	54.419.809,55
2010/2011	29.624.546,69	2022/2023	37.895.052,75



Esta partida se compone principalmente de la amortización de los derechos de adquisición de jugadores, ya que son inversiones muy elevadas que se deben amortizar en cortos periodos de tiempo (duración del contrato), figurando también en esta partida la amortización del resto del inmovilizado. En la temporada 2022/23 este gasto se redujo un 33,8% respecto al ejercicio anterior debido fundamentalmente, una vez más, al efecto de los ascensos y descensos, aunque también a la considerable reducción de la amortización de los derechos de adquisición de jugadores observada en dos de los clubes mayor importe habían tenido en esta partida en el ejercicio anterior.

3.- GASTOS ASOCIADOS AL PERSONAL

TEMPORADA	PERSONAL + AMORTIZACIONES DCHOS. JUGADORES	TEMPORADA	PERSONAL + AMORTIZACIONES DCHOS. JUGADORES
1999/2000	149.303.979,34	2011/2012	224.477.783,90
2000/2001	171.546.659,95	2012/2013	203.515.315,36
2001/2002	185.426.683,38	2013/2014	131.575.760,45
2002/2003	154.713.929,36	2014/2015	139.193.510,77
2003/2004	145.292.080,39	2015/2016	194.585.673,39
2004/2005	124.267.294,97	2016/2017	247.828.018,79
2005/2006	125.681.434,18	2017/2018	279.640.271,91
2006/2007	147.323.993,09	2018/2019	307.118.800,81
2007/2008	161.770.159,54	2019/2020	315.754.424,15
2008/2009	150.071.589,45	2020/2021	375.292.271,45
2009/2010	154.560.697,73	2021/2022	306.670.577,47
2010/2011	193.051.594,01	2022/2023	288.244.921,52

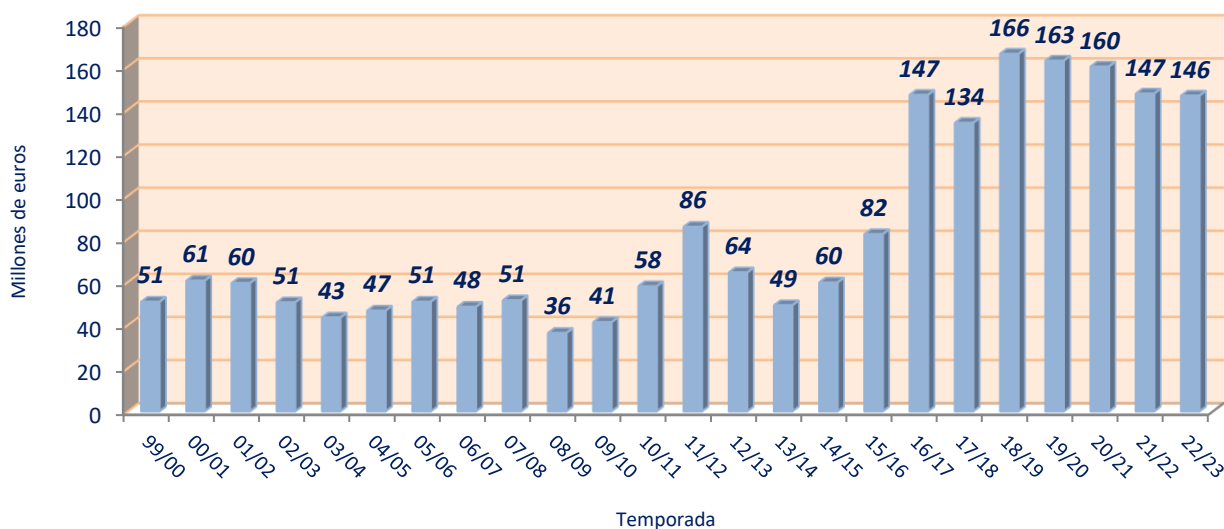


Ante el mayor desglose de la información de las memorias de las cuentas anuales de los clubes y S.A.D., y como viene sucediendo desde el ejercicio 2013/2014, en este también se ha podido obtener el dato desglosado de la amortización de los derechos de adquisición de jugadores, por lo que, aunque se pierda cierta homogeneidad con relación a informes anteriores al mencionado ejercicio, consideramos más correcto utilizar este dato con el fin de dar una visión más real sobre la partida de los gastos de personal.

Añadiendo la amortización de los derechos de adquisición de jugadores (imputación diferida a los gastos del ejercicio del coste que tiene para el club del transfer del jugador), los gastos asociados al personal representaron el 57,6% de los gastos totales de la competición en la temporada 2022/23, porcentaje muy similar al 58,1% del ejercicio anterior.

4.- OTROS GASTOS

TEMPORADA	OTROS GASTOS	TEMPORADA	OTROS GASTOS
1999/2000	50.808.652,25	2011/2012	85.609.425,77
2000/2001	60.601.018,34	2012/2013	64.413.939,06
2001/2002	59.507.059,29	2013/2014	49.186.433,00
2002/2003	50.534.689,72	2014/2015	59.761.357,19
2003/2004	43.496.048,03	2015/2016	82.181.309,07
2004/2005	46.681.232,90	2016/2017	146.834.871,93
2005/2006	50.845.239,88	2017/2018	133.837.096,98
2006/2007	48.477.494,39	2018/2019	165.898.054,41
2007/2008	51.479.681,07	2019/2020	162.714.753,37
2008/2009	36.335.414,04	2020/2021	159.972.241,26
2009/2010	41.339.184,62	2021/2022	147.407.518,66
2010/2011	58.031.963,25	2022/2023	146.456.448,58



En esta partida se incluyen los gastos ordinarios relativos a desplazamientos, suministros, etc., así como otros conceptos como los gastos por adquisición de jugadores (entre ellos los pagos a los agentes), las licencias de primera inscripción en competición profesional española, la externalización de servicios, las dotaciones de provisiones o los impuestos de beneficios a pagar.

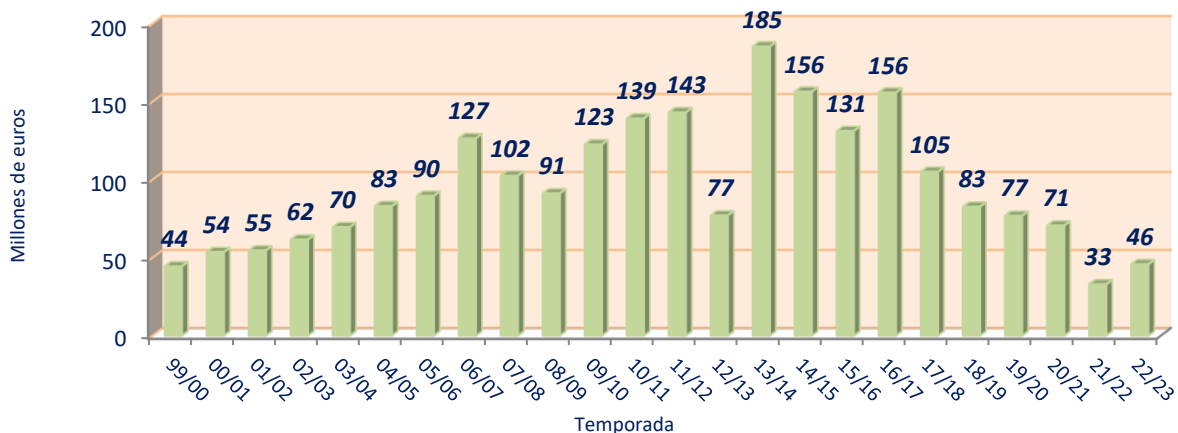
En el ejercicio 2022/23 esta partida mantuvo el mismo volumen que en la temporada anterior, con una mínima reducción del 0,6% debida fundamentalmente, una vez más, al efecto de los ascensos y descensos, ya que prácticamente todos los demás clubes, los que se mantuvieron en la misma categoría, incrementaron estos gastos respecto a la temporada anterior.

IV.- ENDEUDAMIENTO

1.- DEUDAS CON LAS ADMINISTRACIONES PÚBLICAS

A) DEUDAS CON LA HACIENDA PÚBLICA

TEMPORADA	DEUDA HACIENDA PÚBLICA	TEMPORADA	DEUDA HACIENDA PÚBLICA
1999/2000	44.384.916,12	2011/2012	143.147.237,37
2000/2001	53.519.818,96	2012/2013	77.013.835,74
2001/2002	54.628.906,52	2013/2014	185.376.567,04
2002/2003	61.524.408,55	2014/2015	156.381.866,55
2003/2004	69.523.260,66	2015/2016	131.172.278,50
2004/2005	82.995.820,10	2016/2017	155.844.977,99
2005/2006	89.545.281,90	2017/2018	104.997.892,74
2006/2007	126.525.660,62	2018/2019	82.625.487,31
2007/2008	102.452.508,06	2019/2020	76.781.888,39
2008/2009	91.158.070,29	2020/2021	70.534.456,05
2009/2010	122.587.565,14	2021/2022	32.857.348,96
2010/2011	139.220.705,87	2022/2023	45.738.095,73



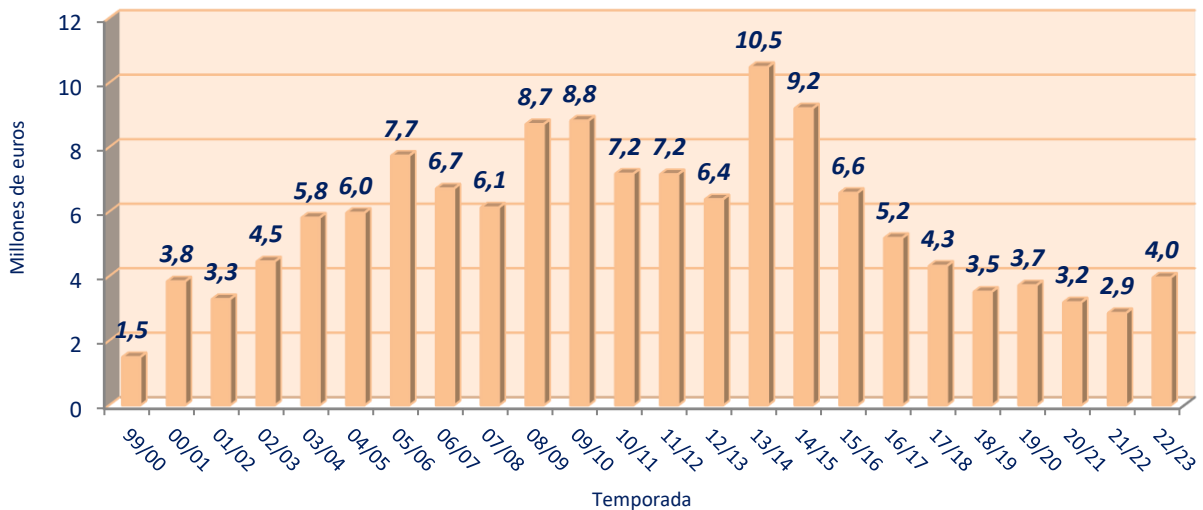
En este apartado se recogen las deudas ordinarias y aplazadas, incluidas las concursales, con la Agencia Tributaria (30.661.564 €), las Haciendas Forales (15.015.323 €) y con la Hacienda Pública del Principado de Andorra.

Tras la fuerte disminución observada en la temporada anterior, en el ejercicio 2022/23 se rompió la tendencia de reducción de estas deudas que venía dándose desde la temporada 2017/18 y aumentaron un considerable 39,2%. No obstante, pese a este incremento, la cifra del ejercicio 2022/23 fue la tercera más baja de todo el periodo estudiado. Además el aumento se debió sobre todo, una vez más, al efecto de los ascensos y descensos, ya que los clubes que descendieron a esta categoría tenían en total unas deudas tributarias bastante superiores a las que tenían la temporada anterior los equipos que ascendieron. Por su parte, casi todos los clubes que se mantuvieron en la misma categoría redujeron estas deudas, especialmente uno de ellos que redujo de forma muy significativa su deuda concursal.

Gracias a esa relevante reducción, **el importe de las deudas aplazadas o concursales con la Agencia Tributaria y las Haciendas Forales al cierre de la temporada 2022/23 fue de tan solo 5.975.197 € en total en Segunda División.** Por tanto, la mayor parte del importe reflejado en la gráfica y la tabla superiores corresponde a deudas corrientes que estaban dentro del periodo voluntario de pago.

B) DEUDAS CON LA SEGURIDAD SOCIAL

TEMPORADA	DEUDA SEGURIDAD SOCIAL	TEMPORADA	DEUDA SEGURIDAD SOCIAL
1999/2000	1.491.185,49	2011/2012	7.163.251,77
2000/2001	3.841.898,62	2012/2013	6.388.238,46
2001/2002	3.290.883,10	2013/2014	10.487.437,09
2002/2003	4.459.246,85	2014/2015	9.206.798,58
2003/2004	5.816.651,21	2015/2016	6.585.228,14
2004/2005	5.967.376,30	2016/2017	5.186.364,14
2005/2006	7.739.502,39	2017/2018	4.323.766,22
2006/2007	6.720.646,40	2018/2019	3.518.517,51
2007/2008	6.132.746,00	2019/2020	3.719.584,97
2008/2009	8.716.978,59	2020/2021	3.191.183,02
2009/2010	8.829.135,74	2021/2022	2.858.970,37
2010/2011	7.179.533,31	2022/2023	3.961.187,02



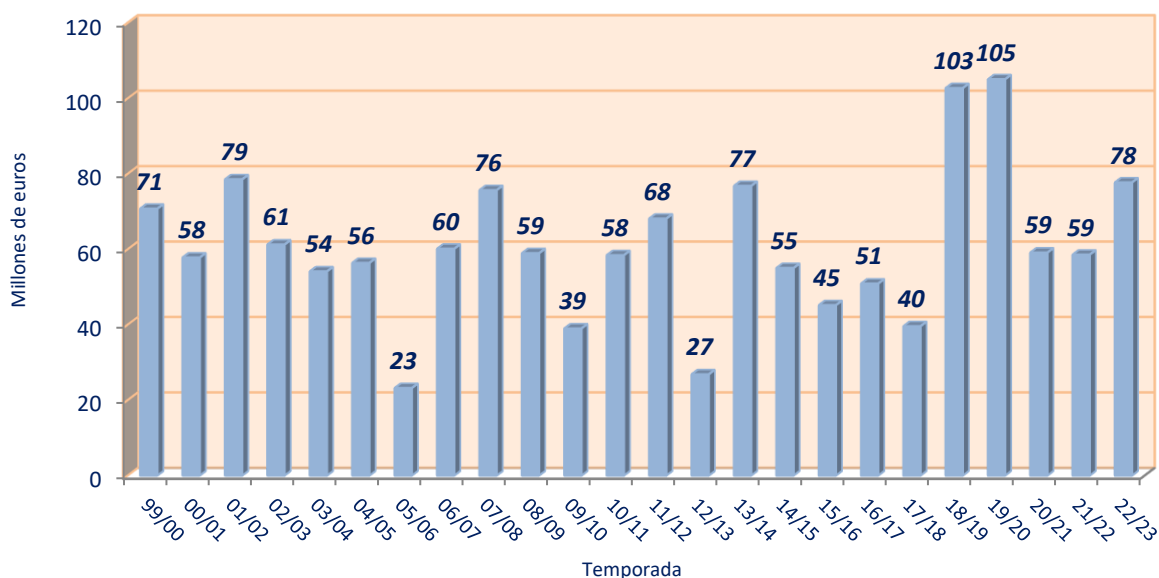
En el mismo sentido, la deuda con la Seguridad Social también está compuesta por la deuda ordinaria así como por los aplazamientos concedidos a los clubes y S.A.D. y los créditos concursales.

En el ejercicio 2022/23 estas deudas aumentaron un 38,6% respecto a la temporada anterior, no obstante, a pesar de ese significativo porcentaje no se observó un gran incremento en cuanto al volumen total de este endeudamiento. Además, aunque la mayoría de los clubes de la competición incrementó ligeramente estas deudas, la mayor parte del aumento se debió, nuevamente, al efecto de los ascensos y descensos.

2.- DEUDAS PRIVADAS

A) DEUDAS CON ENTIDADES DE CRÉDITO

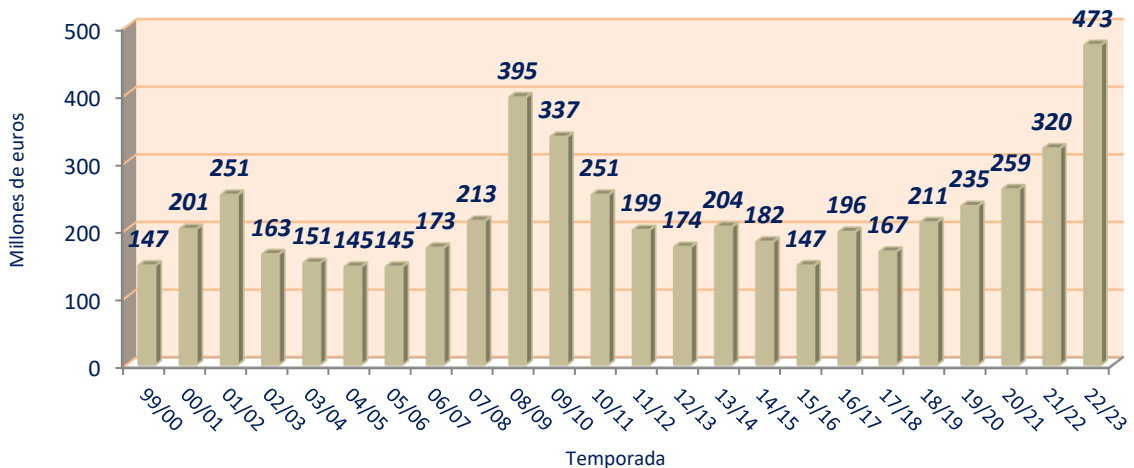
TEMPORADA	DEUDA ENTIDADES CRÉDITO	TEMPORADA	DEUDA ENTIDADES CRÉDITO
1999/2000	70.726.559,80	2011/2012	68.084.108,74
2000/2001	57.777.608,07	2012/2013	26.806.378,99
2001/2002	78.522.284,42	2013/2014	76.772.497,86
2002/2003	61.220.895,10	2014/2015	55.009.483,36
2003/2004	54.098.348,10	2015/2016	45.151.093,36
2004/2005	56.347.922,94	2016/2017	50.863.708,30
2005/2006	23.160.749,17	2017/2018	39.573.315,77
2006/2007	60.112.158,42	2018/2019	102.707.259,46
2007/2008	75.640.332,11	2019/2020	105.044.141,86
2008/2009	58.946.612,95	2020/2021	59.096.683,48
2009/2010	38.968.836,63	2021/2022	58.542.824,38
2010/2011	58.399.798,91	2022/2023	77.688.626,22



En la temporada 2022/23 el endeudamiento bancario aumentó de forma considerable, un 32,7%. Aunque este incremento se debió, una vez más, al efecto de los ascensos y descensos, ya que por una parte los clubes que descendieron a esta categoría tenían en total un volumen de deudas con entidades de crédito bastante superior al que tenían la temporada anterior los clubes que ascendieron y, por otra parte, los clubes que ascendieron a Segunda División desde categoría no profesional también tenían más deudas con entidades de crédito en total que la que tenían los equipos que descendieron.

B) OTRAS DEUDAS PRIVADAS

TEMPORADA	OTRAS DEUDAS PRIVADAS	TEMPORADA	OTRAS DEUDAS PRIVADAS
1999/2000	146.610.681,21	2011/2012	198.994.676,65
2000/2001	200.552.801,84	2012/2013	173.940.113,53
2001/2002	251.099.751,88	2013/2014	203.851.017,22
2002/2003	163.354.989,10	2014/2015	181.821.903,47
2003/2004	150.528.281,32	2015/2016	146.746.502,40
2004/2005	144.750.300,46	2016/2017	196.371.723,43
2005/2006	144.741.921,57	2017/2018	167.015.065,00
2006/2007	172.847.118,27	2018/2019	210.543.423,36
2007/2008	212.608.893,73	2019/2020	234.570.768,69
2008/2009	395.437.589,82	2020/2021	259.389.287,38
2009/2010	336.901.570,80	2021/2022	319.781.503,31
2010/2011	251.242.689,41	2022/2023	472.698.321,57



En este epígrafe se incluyen las deudas con proveedores, acreedores comerciales, las deudas con entidades deportivas, las remuneraciones pendientes de pago y otras deudas como las mantenidas con empresas del propio grupo o, en su caso, los accionistas de la S.A.D.

Durante el ejercicio 2022/23 estas deudas continuaron con su trayectoria de incremento, aunque en esta ocasión aumentaron de forma mucho más significativa que en los ejercicios precedentes, un 47,8% hasta alcanzar la que es, con diferencia, la mayor cifra de todo el periodo estudiado. Aunque esto se debió, en gran parte, a la financiación del fondo CVC que recibió la mayoría de clubes a través del “Plan Impulso” de la Liga y que, como ya hemos mencionado antes, en esta categoría alcanzó aproximadamente unos 258 millones de euros en total al cierre del ejercicio, 97 millones más que en la temporada anterior. El efecto de los ascensos y descensos también contribuyó de forma considerable al incremento de las deudas de este epígrafe.